

บทที่ 2

เอกสารและงานวิจัยที่เกี่ยวข้อง

การศึกษาปัจจัยที่มีผลต่อการมีส่วนร่วมของสมาชิกในการขายข้าวให้กับสหกรณ์การเกษตร ผู้วิจัยได้ศึกษาเอกสารและงานวิจัยที่เกี่ยวข้อง ดังต่อไปนี้

1. แนวคิดที่เกี่ยวข้อง
 - 1.1 แนวคิดเกี่ยวกับการมีส่วนร่วมกับความสำเร็จของสหกรณ์
2. ทฤษฎีทางสังคมศาสตร์ที่เกี่ยวข้อง
 - 2.1 ทฤษฎีทางจิตวิทยาสังคม
 - 2.2 ทฤษฎีกระบวนการติดต่อสื่อสาร
 - 2.3 ทฤษฎีเกี่ยวกับบทบาท
3. เอกสารเกี่ยวกับความหมายของหลักการสหกรณ์ และระเบียบที่เกี่ยวข้อง
 - 3.1 ความหมายของสหกรณ์ ภูมิศาสตร์
 - 3.2 ความหมายของสหกรณ์การเกษตร University
 - 3.3 หลักการสหกรณ์
4. งานวิจัยที่เกี่ยวข้อง
5. กรอบแนวคิดในการวิจัย

1. แนวคิดเกี่ยวกับการมีส่วนร่วม

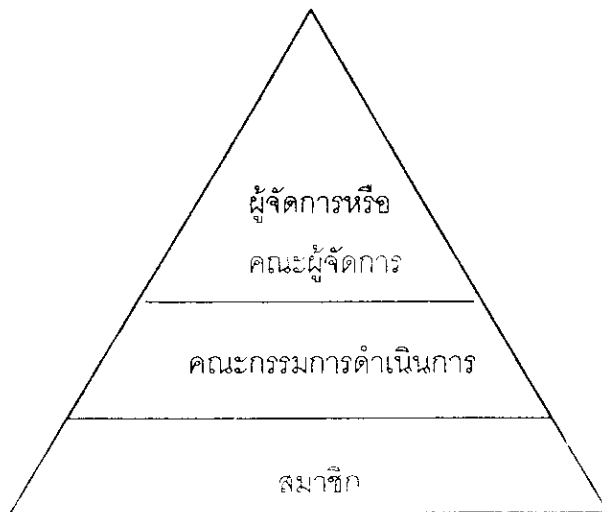
1.1 แนวคิดเกี่ยวกับการมีส่วนร่วมกับความสำเร็จของสหกรณ์

ถวิล เลิศประเสริฐ (2528 : 181) ได้กล่าวถึงการดำเนินการสหกรณ์ว่า มีกลุ่มคนอยู่ 3 ฝ่าย ซึ่งมีบทบาทหน้าที่ และความรับผิดชอบในการบริหารคือ สมาชิก คณะกรรมการดำเนินการ และฝ่ายจัดการ สมาชิกเป็นฝ่ายใช้อำนาจสูงสุดโดยทางที่ประชุมใหญ่กำหนดนโยบายทั่วไปมอบหมายอำนาจให้คณะกรรมการดำเนินการปฏิบัติ ออกกฎและแก้ไขข้อบังคับ ลงทุนในสหกรณ์ และอุดหนุนสหกรณ์ ทำทุกอย่างที่สามารถทำได้ เพิ่มปริมาณธุรกิจของสหกรณ์ โดยการปรับปรุงบริการสำหรับสมาชิก

สยมพร โยธาสมุทร วินัย อาจคงหาญ และนุกูล กรเย็นยงค์ (2528 : 16)
ได้กล่าวถึงบทบาทและหน้าที่ของสมาชิกสหกรณ์ สรุปได้คือ สมาชิกเป็นประชาชนผู้ที่เป็น
เจ้าของสหกรณ์และใช้บริการสหกรณ์ และเพื่อให้เกิดผลดีต่อการจัดการที่ประสบความสำเร็จ
ของสหกรณ์ สมาชิกควรจะเข้าประชุมอย่างสม่ำเสมอ ทำทุกอย่างที่จะเป็นการเพิ่มปริมาณ
ของธุรกิจเพื่อเป็นการปรับปรุงบริการสำหรับสมาชิก

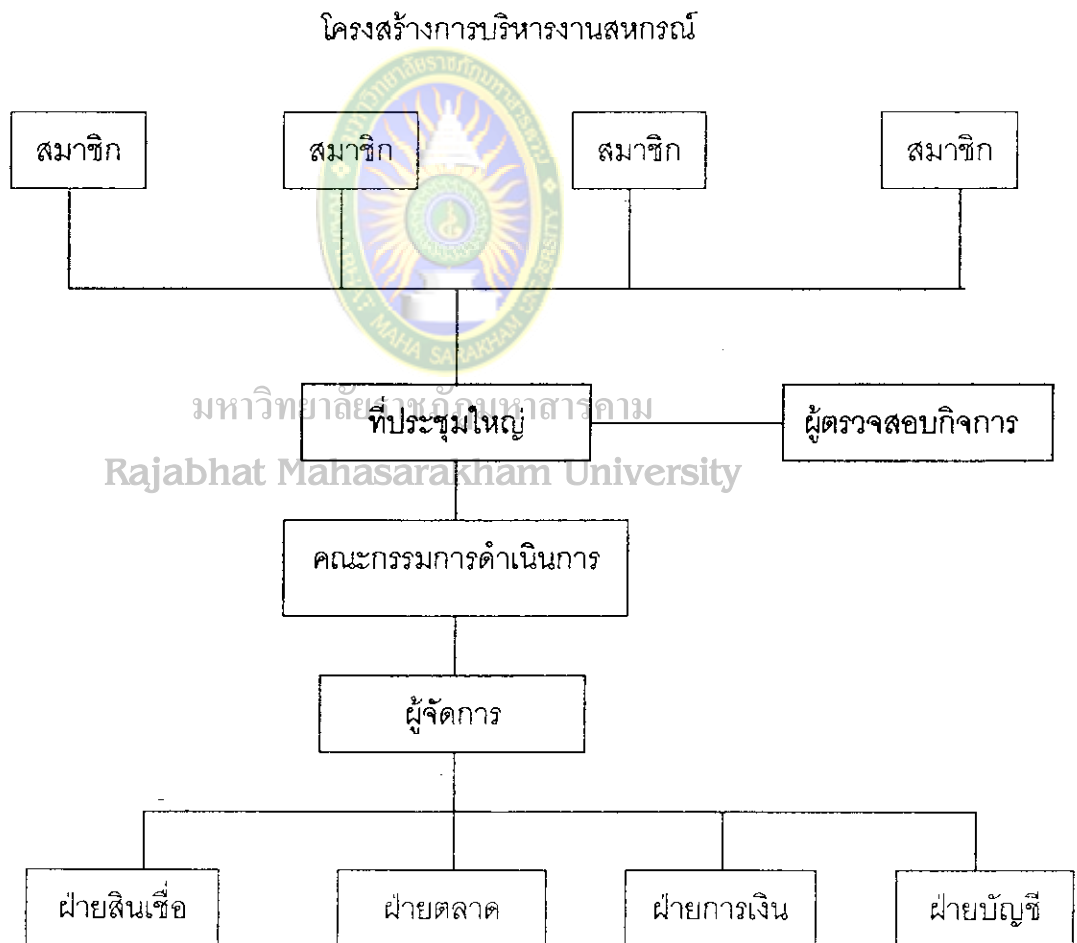


มหาวิทยาลัยราชภัฏมหาสารคาม
แผนภูมิที่ 1 การมีส่วนร่วมในการจัดการของกลุ่มคน 3 ฝ่าย
Rajabhat Mahasarakham University
(กรมส่งเสริมสหกรณ์. 2531 : 22)



แผนภูมิที่ 2 กระบวนการจัดการสหกรณ์
(กรมส่งเสริมสหกรณ์. 2531 : 22)

แผนภูมิที่ 1 และแผนภูมิที่ 2 แสดงให้เห็นว่า การจัดการเริ่มจากสมาชิกสหกรณ์ โดยที่สมาชิกเป็นฝ่ายกำหนดนโยบายอย่างกว้าง ๆ และเลือกตั้งกรรมการดำเนินการเพื่อ บริหารนโยบายดังกล่าว ผู้จัดการและคณะนํานโยบายนั้นไปปฏิบัติภายใต้การชี้แนะของ คณะกรรมการดำเนินการ กล่าวโดยทั่วไปสมาชิกเป็นผู้ควบคุมสหกรณ์โดยสมบูรณ์ การควบคุมนี้กระทำโดยที่ประชุมใหญ่



แผนภูมิที่ 3 โครงสร้างการบริหารงานสหกรณ์

(กรส่งเสริมสหกรณ์. 2531 : 24)

จากแนวคิดดังกล่าวจะเห็นได้ว่า ความสำเร็จของสหกรณ์ขึ้นอยู่กับความร่วมมือของสมาชิกสหกรณ์อย่างแท้จริง และมีความจำเป็นอย่างยิ่งที่สมาชิกจะต้องร่วมมือร่วมใจ ในการดำเนินการต่าง ๆ ของสหกรณ์ให้บรรลุเป้าหมาย จึงทำให้ผู้วิจัยได้ปัจจัยที่มีผลต่อการมีส่วนร่วมของสมาชิกในการขายข้าวให้กับสหกรณ์การเกษตร ได้แก่ ความเข้าใจ ในหลักการสหกรณ์

2. ทฤษฎีทางสังคมศาสตร์ที่เกี่ยวข้อง

2.1 ทฤษฎีทางจิตวิทยาสังคม

มาสโลว์ (Maslow, 1954 : 90) ได้ค้นคว้าเกี่ยวกับเรื่องแรงจูงใจ (Motivation) ในการกระทำพฤติกรรมใด ๆ ของมนุษย์ไว้หลายประการ และได้อธิบายถึงพฤติกรรมของมนุษย์ที่ถูกผลักดันจากความต้องการขั้นพื้นฐาน (Basic needs) ซึ่งถูกจัดไว้เป็นลำดับชั้นว่า ถ้าความต้องการใดเกิดขึ้นแล้ว แต่ไม่ได้รับการบำบัดเพียงพอ ความต้องการนั้นก็คงอยู่ และจะเป็นแรงขับที่มีพลังผลักดันให้บุคคลมีพฤติกรรมโน้มเอียงไปในทางที่จะบำบัดความต้องการนั้นอยู่เสมอ มาสโลว์ยังเชื่อว่าเมื่อความต้องการขั้นต้นของมนุษย์ได้รับการบำบัดเพียงพอแล้ว มนุษย์จะเกิดความพึงพอใจ (Satisfaction) และมีความต้องการพัฒนาขึ้นไปในขั้นต่อ ๆ ไปตามลำดับ แต่ถ้าความต้องการขั้นต้นไม่ได้รับการบำบัดเพียงพอ ความต้องการนั้นก็จะมี อิทธิพลผลักดันพฤติกรรมของมนุษย์อยู่ตลอดไป และเป็นสาเหตุที่ทำให้ความต้องการขั้น ต่อ ๆ ไป พัฒนาขึ้นไปอีกด้วย มาสโลว์ได้จัดลำดับพัฒนาการความต้องการของมนุษย์ (Human needs) ไว้เป็นขั้น ๆ ดังนี้

2.1.1 ความต้องการทางชีววิทยา (Physiological or biological needs)

เป็นความต้องการทางด้านร่างกาย ได้แก่ น้ำ อาหาร อากาศ ความต้องการที่จะขับถ่าย สิ่งในร่างกายไม่ต้องการ และความต้องการที่จะบำบัดความต้องการทางเพศ

2.1.2 ความต้องการความปลอดภัย (Needs of safety) ความต้องการ

ความปลอดภัยเป็นธรรมชาติของมนุษย์ หรือสิ่งที่มีชีวิตในอันที่จะดำรงชีวิตของตน

2.1.3 ความต้องการความรัก (Needs for love) เมื่อมีความพอใจ

ในความต้องการ 2 ประการแล้ว บุคคลจะมีความต้องการความรัก ความชอบพอ ความอบอุ่นใจ และความรู้สึกว่าเป็นเจ้าของ นับตั้งแต่จาก บิดา มารดา เพื่อน และบุคคลที่เกี่ยวข้องอื่น ๆ

2.1.4 ความต้องการเกียรติยศ (Needs for self-esteem) ได้แก่ ความต้องการเกียรติยศ หรือความภาคภูมิใจในตนเอง ซึ่งจะแสดงให้เห็นบุคคลเริ่มต้นต้องการมีพลังแข็งแรง ต้องการประสบความสำเร็จ ต้องการความเชื่อมั่นในตนเอง ความเป็นตัวของตัวเอง มีเสรีภาพ และความต้องการความยอมรับทางสังคม

2.1.5 การประจักษ์ในตนเอง (Needs for self-actualization) ได้แก่ ความต้องการที่จะแสดงความสามารถของตนให้เกิดผลแก่สังคมโดยไม่หวังผลตอบแทน ความต้องการทางชีววิทยา เป็นความต้องการขั้นต่ำสุดหรือขั้นพื้นฐาน ส่วนความต้องการประจักษ์ในตนเองเป็นความต้องการขั้นสูงสุด ความต้องการขั้นต่ำเป็นความต้องการเพื่อให้ชีวิตอยู่รอด ความต้องการในขั้นสูงกว่าจะไม่เกิดขึ้นจนกว่าความต้องการขั้นต่ำจะได้รับการบำบัด ความต้องการขั้นสุดท้าย หรือความต้องการประจักษ์ในตนเอง คือ ความปรารถนาที่จะแสดงความสามารถของตนให้เกิดผลแก่สังคมให้ทุกคนได้เห็นถึงความสามารถของตน แบบของการเกิดความต้องการและความพอใจจะเกี่ยวข้องกัน ตลอดเวลาเมื่อบุคคลมีความพอใจเพิ่มขึ้น ความต้องการก็จะเกิดสูงขึ้นตามลำดับ มาสโลว์ได้ให้ข้อสังเกตว่า ความต้องการไม่ได้เป็นปัจจัยอย่างเดียวที่ทำให้คนตัดสินใจหรือกระทำสิ่งหนึ่งสิ่งใดลงไป พฤติกรรมเกิดขึ้นจากแรงจูงใจหลายชนิดด้วยกัน ทั้งจากความต้องการตลอดจนปัจจัยอื่น ๆ อีกหลายอย่างที่มีส่วนทำให้เกิดพฤติกรรมเหล่านั้น เพราะฉะนั้นพฤติกรรมที่เกิดขึ้นอาจมาจากสาเหตุหลายประการ เช่น อาจเกิดจากปัจจัยภายนอก ปัจจัยภายใน แนวความคิดและอุดมการณ์ เป็นต้น

จากทฤษฎีนี้จะเห็นได้ว่าการที่สมาชิกสหกรณ์การเกษตรจะเข้ามามีส่วนร่วมในการขายข้าวให้กับสหกรณ์การเกษตร หรือมีส่วนร่วมในการส่งเสริมกิจกรรมสหกรณ์ด้านต่าง ๆ นั้น อาจเกิดขึ้นจากแรงจูงใจที่จะต้องบำบัดความต้องการทางชีววิทยา ได้แก่ ต้องการรายได้ที่เพียงพอจะนำมาบำบัดความต้องการทางด้านร่างกาย หรืออาจจะต้องการบำบัดความต้องการในขั้นอื่น ๆ เช่น ต้องการความปลอดภัย หรือความมั่นคงในชีวิตและครอบครัวได้มีรายได้เพียงพอตลอดไป ต้องการการยอมรับจากกลุ่มเพื่อนสมาชิกด้วยกัน หรือต้องการเกียรติยศให้แก่ตนเองและครอบครัว จึงทำให้ผู้วิจัยได้ปัจจัยที่มีผลต่อการมีส่วนร่วมของสมาชิกในการขายข้าวให้กับสหกรณ์การเกษตร ได้แก่ ความคาดหวังประโยชน์จากสหกรณ์ และการได้รับข่าวสารประชาสัมพันธ์ เป็นต้น

2.2 ทฤษฎีกระบวนการติดต่อสื่อสาร

2.2.1 คุณลักษณะของผู้รับวิทยาการใหม่

โรเจอร์ และ ชูเมคเกอร์ (Rogers and Shoemaker.1971 : 81 - 86) ได้รวบรวมผลงานวิจัยเกี่ยวกับคุณลักษณะของผู้รับวิทยาการใหม่ซึ่งกระบวนการยอมรับวิทยาการใหม่ประกอบด้วย 5 ขั้นตอน คือ

1) ขั้นการรับรู้ (Awareness stage) หมายความว่า บุคคลได้รับรู้วิทยาการใหม่หรือความคิดใหม่เป็นครั้งแรก แต่ยังไม่สนใจอย่างแจ่มแจ้งในวิทยาการใหม่นั้น เป็นการรับรู้วิทยาการใหม่ แต่ยังไม่แสวงหาข่าวสารเพิ่มเติม

2) ขั้นความสนใจ (Interest stage) หมายความว่า บุคคลเริ่มสนใจในความรู้อื่นๆ และพยายามแสวงหาความรู้เพิ่มเติม

3) ขั้นการชั่งใจ (Evaluation stage) หมายความว่า บุคคลคิดทบทวนไตร่ตรองถึงผลดี ผลเสียของความรู้ใหม่อยู่ในใจ ก่อนที่จะตัดสินใจว่าจะทดลองทำหรือไม่ทำต่อไป

4) ขั้นการทดลอง (Trial stage) หมายความว่า บุคคลนำความรู้ใหม่ไปปฏิบัติในขนาดเล็ก ๆ เป็นการทดลองเพื่อดูผลก่อนจะตัดสินใจยอมรับไปปฏิบัติโดยเต็มที่ต่อไป

5) ขั้นการยอมรับ (Adoption stage) หมายความว่า เป็นขั้นตอนที่บุคคลตกลงใจนำวิทยาการใหม่ไปปฏิบัติต่อไปอย่างเต็มที่ ซึ่งเป็นการยอมรับผลในการทดลองว่าได้ผล

2.2.2 ปัจจัยที่มีผลต่ออัตราการยอมรับ

นอกเหนือจากทัศนคติของผู้ยอมรับในคุณลักษณะ 5 ประการของวิทยาการใหม่ดังกล่าวแล้ว โรเจอร์ ได้ให้แนวคิดต่อไปอีกว่า น่าจะมีปัจจัยอื่น ๆ อีก 4 ประการที่มีผลต่ออัตราการยอมรับ คือ

1) แบบของการตัดสินใจยอมรับวิทยาการใหม่ (The type of innovation decision)

2) ช่องทางของการสื่อความรู้ที่ใช้เป็นตัวแพร่กระจายวิทยาการใหม่ ซึ่งมีหน้าที่ต่าง ๆ ในกระบวนการตัดสินใจของผู้ยอมรับวิทยาการใหม่ (The nature of communication channel)

3) ลักษณะธรรมชาติของสังคม (The nature of social system)

4) ความเพียรพยายามของผู้ดำเนินการเปลี่ยนแปลงในการแพร่กระจายวิทยาการใหม่ที่มีผลต่ออัตราการยอมรับ (The extent of change agents promotion efforts)

2.2.3 ช่องทางการสื่อสาร

สำหรับช่องทางการสื่อสารความรู้ โรเจอร์ กล่าวไว้ว่า ประกอบด้วยกระบวนการของผู้ส่งสาร หรือแหล่งกำเนิดสาร ช่องทางการสื่อสาร และผู้รับสาร ช่องทางการสื่อสารนั้น เป็นวิธีการที่ผู้ส่งสารนำข่าวสารไปยังผู้รับสาร แยกได้ 2 ลักษณะ คือ

1) ช่องทางสื่อมวลชน (Mass media channel) เป็นวิถีทางในการถ่ายทอดข่าวสารที่เกี่ยวข้องกันกับสื่อมวลชนต่าง ๆ เช่น ภาพยนตร์ วิทยุ โทรทัศน์ หนังสือพิมพ์ นิตยสาร วารสาร และสิ่งพิมพ์อื่น ๆ เป็นต้น

2) ช่องทางสื่อสารระหว่างบุคคล (Interpersonal channel) เป็นการติดต่อระหว่างบุคคลเพื่อถ่ายทอดข่าวสาร ระหว่างผู้ส่งสารกับผู้รับสาร

จากทฤษฎีนี้จะเห็นได้ว่าการที่สมาชิกสหกรณ์การเกษตรจะเข้ามามีส่วนร่วมในกิจกรรมกับสหกรณ์นั้น จำเป็นที่สหกรณ์จะต้องมีการนำวิทยาการใหม่ ๆ เข้ามาเพื่อเป็นการบริหารงานที่จะทำให้เกิดความคล่องตัว ซึ่งสามารถบริหารงานและบริการสมาชิกได้อย่างมีความประทับใจ นอกจากนี้การที่จะทำให้สมาชิกได้รับทราบถึงการเปลี่ยนของสหกรณ์เพื่อให้สมาชิกได้มาทำกิจกรรมกับสหกรณ์ จำเป็นที่จะต้องมีการส่งข่าวที่ถูกต้องและผู้ที่จะแจ้งให้สมาชิกได้รับรู้ คือ การทำเป็นข่าวประชาสัมพันธ์โดยผ่านประธานกลุ่ม เพราะประธานกลุ่มจะอยู่ใกล้ชิดกับตัวสมาชิกสหกรณ์มากที่สุด เมื่อสมาชิกได้รับข้อมูลข่าวสารที่ชัดเจนแล้วว่าสหกรณ์ได้ดำเนินกิจกรรมที่มีการปรับเปลี่ยนโดยการนำวิทยาการใหม่ ๆ มาบริการให้กับสมาชิก และถ้าสมาชิกได้เข้ามาร่วมกิจกรรมกับสหกรณ์ตามที่สหกรณ์ประชาสัมพันธ์ และเป็นไปตามข้อมูลนั้นจริงก็จะทำให้สมาชิกเกิดความพึงพอใจกับการรวมกิจกรรมในสหกรณ์ต่อไป จึงทำให้ผู้วิจัยได้ปัจจัยที่มีผลต่อการมีส่วนร่วมของสมาชิกในการขายข้าวให้กับสหกรณ์การเกษตร ได้แก่ ความเข้าใจในหลักการสหกรณ์ และการได้รับข่าวสารประชาสัมพันธ์

2.3 ทฤษฎีเกี่ยวกับบทบาท

ทฤษฎีเกี่ยวกับบทบาทที่เกี่ยวข้องกับงานวิจัย จากการรวบรวมของ คุณลักษณะ อังคนินันท์ (2537 : 38 - 39) มีดังต่อไปนี้

2.3.1 ทฤษฎีของพาร์สันส์ (Parson's role theory) พาร์สันส์ เป็นนักสังคมวิทยา เขากล่าวว่า ความสัมพันธ์ระหว่างมนุษย์ในสังคมทำให้มนุษย์ต้องเพิ่มบทบาทของตน เช่น บุคคลที่มีเพื่อนมากก็ต้องแสดงบทบาทมากขึ้นเป็นเงาตามตัว จากทฤษฎีของพาร์สันส์ จะเห็นได้ชัดเจน เช่น จากสังคมเล็ก ๆ ในบทบาททุกคนจะต้องรู้จักและติดต่อกันอยู่ตลอดเวลา มีความสัมพันธ์กันอย่างใกล้ชิดรู้จักปฏิบัติตนต่อบิดา มารดา ญาติพี่น้อง ให้เกิดความรักใคร่กลมเกลียวกันมีความสามัคคีต่อกัน

ส่วนในสังคมที่กว้างขึ้น เช่น สถาบันการศึกษา สถานที่ทำงาน ฯลฯ บุคคล ในสถานที่ดังกล่าวจะต้องมีมนุษย์สัมพันธ์ซึ่งกันและกัน เพื่อให้สะดวกแก่การทำงานร่วมกัน ทุกคนในสังคมยิ่งรู้จักกันมากเท่าใด ความคล่องตัวและความเป็นปึกแผ่นของสังคมยิ่งมากขึ้น เท่านั้น

2.3.2 ทฤษฎีของมอร์ตัน (Morton's role theory) มอร์ตัน เป็นนักสังคมวิทยา เขากล่าวว่า บุคคลแต่ละคนจะต้องมีตำแหน่งและบทบาทควบคู่กันไป ซึ่งไม่เหมือนกัน บทบาทจะมีมากน้อยเพียงใดขึ้นกับลักษณะของสังคมที่เขาสังกัดอยู่ ตลอดจนลักษณะของ บุคคลในสังคมนั้น

2.3.3 ทฤษฎีของราล์ฟ ลินตัน (Larf's Rinton role theory) ราล์ฟ ลินตัน เป็นนักมนุษยวิทยาที่มีชื่อเสียงมากเขากล่าวว่า ตำแหน่งหรือสถานภาพเป็นผู้กำหนดบทบาท เช่น บุคคลที่มีตำแหน่งเป็นครูต้องแสดงพฤติกรรมเป็นตัวอย่างที่ดีแก่ลูกศิษย์เป็นต้น ผู้มี ตำแหน่งจะปฏิบัติหน้าที่ได้สมบทบาทหรือไม่ ย่อมขึ้นอยู่กับองค์ประกอบหลาย ๆ อย่าง เช่น บุคลิกภาพของผู้สวมบทบาท ลักษณะของสังคมตลอดจนขนบธรรมเนียม ประเพณี และ วัฒนธรรมของสังคมด้วย

2.3.4 ทฤษฎีของโฮมันส์ (Homann's role theory) โฮมันส์ เป็นนักสังคมวิทยา เขากล่าวว่า บุคคลจะเปลี่ยนบทบาทไปตามตำแหน่งเสมอ เช่น ตอนกลางวันแสดงบทบาท สอนหนังสือ เพราะมีตำแหน่งเป็นครู ตอนเย็นแสดงบทบาทเขียนหนังสือ เพราะมีตำแหน่ง เป็นนิสิตภาคสมทบ เป็นต้น

2.3.5 ทฤษฎีของกู๊ด (Good's role theory) กู๊ด เป็นนักสังคมวิทยา เขากล่าวว่า บทบาทคือ แบบแผนของพฤติกรรมที่เกี่ยวข้องกับหน้าที่ของแต่ละบุคคล และบทบาทดังกล่าวควรเป็นไปตามข้อตกลงที่มีต่อสังคมนั้น ๆ

2.3.6 ทฤษฎีของกัสกิน (Guskin's role theory) กัสกิน เป็นนักสังคมวิทยา เขากล่าวว่า พฤติกรรมของแต่ละบุคคล คือ ผลที่ได้จากตำแหน่งทางสังคมของเขานั้นเอง และทฤษฎีบทบาทจัดเป็นข้อตกลงประการแรกที่สถาบันต่าง ๆ ในสังคมคาดหวังว่าบุคคลที่ได้รับตำแหน่งต่าง ๆ ควรปฏิบัติอย่างไรบ้าง

จากแนวคิดของนักวิชาการทั้งหลายในทฤษฎี 6 ทฤษฎีข้างต้น จะเห็นได้ว่าทฤษฎีทุกทฤษฎีมีความน่าเป็นไปได้แทบทั้งสิ้น แล้วแต่ทฤษฎีใดจะกล่าวถึงส่วนใดเป็นสำคัญ

จากแนวคิดดังกล่าวพอสรุปได้ ดังนี้

ทฤษฎีบทบาทเน้นให้เห็นว่าบทบาท คือ การปฏิบัติหน้าที่ตามตำแหน่ง หรือ สถานภาพของบุคคล ซึ่งเป็นไปตามความคาดหวังของสังคมหรือบุคคลทั่วไป ถ้าตำแหน่งหรือสถานภาพเปลี่ยนไป บทบาทก็อาจจะเปลี่ยนไปด้วยและถ้าบุคคลใดในสังคมมีความสัมพันธ์ระหว่างบุคคลในสังคมมากขึ้นเท่าใดบทบาทก็จะเพิ่มมากขึ้นเท่านั้น

อย่างไรก็ตามบทบาทหรือการปฏิบัติหน้าที่ย่อมขึ้นอยู่กับบุคคลที่ดำรงตำแหน่งนั้น ๆ ด้วย กล่าวคือ บุคลิกภาพของผู้ดำรงตำแหน่งมีความสำคัญมาก เช่น ผู้บังคับบัญชาบางคนมีบทบาทนุ่มนวล ส่วนบางคนมีบทบาทเด็ดขาด เผด็จการ เป็นต้น

ในสังคมที่ตีบทบาททุกบทบาทควรมีตำแหน่ง และตำแหน่งทุกตำแหน่งควรมีบทบาท มิฉะนั้นก็เป็นการสูญเสียพลังงานที่สำคัญโดยเปล่าประโยชน์ในสังคม ดังนั้น บทบาทในสังคมที่ไม่เจริญเท่าที่ควรเพราะมีตำแหน่งที่ไม่มีบทบาท หรือบทบาทที่ไม่มีตำแหน่ง

จากทฤษฎีนี้ จะเห็นได้ว่าสหกรณ์การเกษตร ถ้าคณะกรรมการ พนักงานและสมาชิกสหกรณ์ แต่ละฝ่ายต่างก็มีบทบาท และหน้าที่ของตนเอง เช่น ถ้าคณะกรรมการสามารถบริหารงานตามหน้าที่ที่ตนรับผิดชอบในการบริหารงานก็จะต้องสั่งงานให้พนักงานปฏิบัติ พนักงานแต่ละคนต่างก็ต้องปฏิบัติตามบทบาทและหน้าที่ของตนเอง ซึ่งจะส่งผลให้สมาชิกสหกรณ์ที่จะเข้ามาใช้บริการในการขายข้าวให้กับสหกรณ์การเกษตร ถ้าได้รับบริการที่สะดวกและรวดเร็ว ซึ่งจะส่งผลให้สหกรณ์มีความคล่องตัวและรวดเร็วต่อการบริหารงาน เพื่อให้เป็นไปตามหน้าที่ที่สมาชิกสหกรณ์ต้องการให้การสนับสนุนกิจการในการขายข้าวให้กับสหกรณ์การเกษตร ดังนั้นทั้ง 3 ฝ่ายต่างต้องมีบทบาทและหน้าที่ของตนเอง และถ้ามี

การแบ่งหน้าที่หรือมีความเข้าใจในบทบาทของตนเองอย่างชัดเจน ก็จะส่งผลให้สหกรณ์เกิดความเจริญก้าวหน้าได้ในที่สุด จึงทำให้ผู้วิจัยได้ปัจจัยที่มีผลต่อการมีส่วนร่วมของสมาชิกในการขายข้าวให้กับสหกรณ์การเกษตร ได้แก่ ความคาดหวังประโยชน์ และความเข้าใจในหลักการสหกรณ์

3. เอกสารเกี่ยวกับความหมายของหลักการสหกรณ์และระเบียบที่เกี่ยวข้อง

3.1 ความหมายของสหกรณ์

ตามพระราชบัญญัติสหกรณ์ พุทธศักราช 2542 (2542 : 8) ได้ให้ความหมายไว้ว่า สหกรณ์ หมายถึง คณะบุคคลซึ่งร่วมกันดำเนินกิจการเพื่อประโยชน์ทางเศรษฐกิจและสังคม โดยช่วยตนเองและช่วยเหลือซึ่งกันและกัน และได้จดทะเบียนตามพระราชบัญญัตินี้

สหกรณ์ คือ สมาคมที่เป็นอิสระของบุคคลที่มารวมตัวกันด้วยความสมัครใจ ดำเนินกิจการที่เป็นเจ้าของร่วมกัน และมีการควบคุมตามแนวทางประชาธิปไตยเพื่อสนองความต้องการ และมุ่งมั่นร่วมกันทางเศรษฐกิจสังคม และวัฒนธรรม (กรมส่งเสริมสหกรณ์ มหาวิทยาลัยราชภัฏมหาสารคาม 2543 : บทคัดย่อ)

สหกรณ์คือ งานร่วมมือกัน เป็นวิธีการจัดการอย่างหนึ่งที่บุคคลพอใจร่วมกัน เพื่อบำรุงความเจริญในทางเศรษฐกิจโดยการแบ่งกำไรเสมอกัน (พจนานุกรมฉบับราชบัณฑิตยสถาน พ.ศ. 2525 : 78)

คาลเวิร์ท (Calvert. 1983 : 14) เป็นผู้เชี่ยวชาญด้านการสหกรณ์ได้ให้ความหมายของคำว่าสหกรณ์ไว้ว่า สหกรณ์เป็นองค์การธุรกิจแบบหนึ่งที่บุคคลร่วมกันจัดตั้งด้วยความสมัครใจในฐานะที่เป็นมนุษย์ โดยยึดหลักความเสมอภาค เพื่อส่งเสริมผลประโยชน์ทางเศรษฐกิจของตน

แชร์ส (Shaars. 1973 : 7) ได้ให้ความหมายของสหกรณ์ว่า เป็นธุรกิจที่สมาชิกเป็นเจ้าของด้วยความสมัครใจ และควบคุมโดยสมาชิกผู้ถือหุ้น ดำเนินโดยสมาชิกและเพื่อสมาชิกโดยยึดหลักไม่แสวงหากำไร

3.2 ความหมายของสหกรณ์การเกษตร

สหกรณ์การเกษตร คือ สหกรณ์ที่ผู้ประกอบอาชีพทางการเกษตร เช่น ชาวนา ชาวสวน ชาวไร่ ร่วมกันจัดตั้งขึ้นเพื่อแก้ไขปัญหาความเดือดร้อนในด้านเงินทุน การผลิต การจำหน่ายและช่วยยกฐานะความเป็นอยู่ของสมาชิกให้ดีขึ้น (กรมส่งเสริมสหกรณ์. 2525 : 1)

สหกรณ์การเกษตร คือ สหกรณ์ที่มีเกษตรกร ชาวไร่ ชาวนา ร่วมกันจัดตั้งขึ้น โดยสมาชิกของสหกรณ์นั้นเป็นเกษตรกรทั้งหมด สหกรณ์ที่จัดตั้งขึ้นมีลักษณะสหกรณ์ อเนกประสงค์ มีการทำเป็นธุรกิจหลาย ๆ ด้านเพื่อแก้ไขปัญหาความเดือดร้อนในการประกอบอาชีพของสมาชิก และช่วยยกฐานะความเป็นอยู่ของสมาชิกให้ดีขึ้นกว่าเดิม (มหาวิทยาลัยสุโขทัยธรรมมาธิราช. 2527 : 550)

สมาน ทองสิมา (2531 : 2) ให้ความหมายว่าสหกรณ์การเกษตร ในความหมายทั่วไปหมายถึง สหกรณ์ที่ทำการผลิตทางการเกษตร และสหกรณ์ที่ดำเนินธุรกิจช่วยเหลือเกษตรกรในฐานะผู้ผลิต สหกรณ์การเกษตรจึงมีสมาชิกมาก

มหาวิทยาลัยราชภัฏมหาสารคาม
Rajabhat Mahasarakham University
สหกรณ์การเกษตร คือ องค์กรที่ผู้ประกอบอาชีพทางการเกษตรรวมกันจัดตั้งขึ้น และจดทะเบียนเป็นนิติบุคคลต่อนายทะเบียนสหกรณ์ ตามกฎหมายว่าด้วยสหกรณ์ โดยมีจุดมุ่งหมายเพื่อให้สมาชิกดำเนินกิจการร่วมกันและช่วยเหลือซึ่งกันและกัน เพื่อแก้ไขปัญหาความเดือดร้อนในการประกอบอาชีพของสมาชิก และช่วยยกฐานะความเป็นอยู่ของสมาชิกให้ดีขึ้น และวัตถุประสงค์ของสหกรณ์การเกษตรมีดังนี้คือ กรมส่งเสริมสหกรณ์ (2539 : บทคัดย่อ)

3.2.1 ให้สินเชื่อ

3.2.2 จัดหาวัสดุการเกษตร และสิ่งของที่จำเป็นมาจำหน่าย

3.2.3 เป็นตลาดจัดการขายผลผลิตแทนสมาชิกจัดปรับปรุงบำรุงดิน

3.2.4 ส่งเสริมการผลิต

3.2.5 ให้การศึกษาอบรมทางสหกรณ์

3.2.6 การร่วมมือระหว่างสหกรณ์ทั้งปวง

โดยสรุปแล้ว สหกรณ์การเกษตร หมายถึง องค์กรที่กลุ่มบุคคลซึ่งมีอาชีพด้านการเกษตรร่วมกันจัดตั้งขึ้นโดยวิธีการที่ถูกต้องตามกฎหมายเพื่อร่วมมือกันแก้ปัญหาความเดือดร้อนในการประกอบอาชีพ และช่วยยกระดับความเป็นอยู่ของสมาชิกให้ดีขึ้น

ด้วยวิธีการช่วยเหลือตนเอง และช่วยเหลือซึ่งกันและกันโดยไม่มุ่งหวังผลกำไร

3.3 หลักการสหกรณ์

จากการประชุมองค์การสัมพันธภาพสหกรณ์ระหว่างประเทศ ครั้งที่ 23 ณ กรุงเวียนนา ประเทศออสเตรีย เมื่อเดือนกันยายน 2509 ที่ประชุมได้ตกลงให้กำหนดหลักการสหกรณ์ทั่วไปขึ้นเพื่อใช้กับสหกรณ์ทุกประเภท โดยถือเป็นหลักสากลจนถึงปัจจุบัน หลักการสหกรณ์มี 6 ข้อ ดังนี้ (กรมส่งเสริมสหกรณ์. 2543 : บทคัดย่อ)

3.3.1 การเป็นสมาชิกด้วยความสมัครใจและไม่เกิดการเข้าเป็นสมาชิก

3.3.2 การควบคุมตามหลักประชาธิปไตย และการดำเนินการเป็นอิสระ

3.3.3 การจำกัดอัตราเงินปันผลตามหุ้น

3.3.4 การจัดสรรรายได้สุทธิ (กำไร) เพื่อผลประโยชน์ส่วนรวม และ

ความเป็นธรรมในหมู่สมาชิก

3.3.5 ส่งเสริมการศึกษาอบรมทางสหกรณ์

3.3.6 ร่วมมือระหว่างสหกรณ์ทั้งปวง

หลักการสหกรณ์ 6 ประการนี้มีการถือใช้มาตลอด จนเมื่อวันที่ 23 เดือนกันยายน 2538 องค์การสัมพันธภาพสหกรณ์ระหว่างประเทศได้จัดให้มีการประชุม ณ นครแมนเชสเตอร์ ประเทศอังกฤษ ดำเนินปรับปรุงเพิ่มเติมหลักการสหกรณ์ใหม่ เพื่อให้สอดคล้องกับสภาพเศรษฐกิจและสังคมในปัจจุบันซึ่งมีหลักการสหกรณ์ 7 ประการ มีสาระสำคัญสรุปดังนี้คือ

หลักการที่ 1 การเปิดรับสมาชิกโดยทั่วไปตามความสมัครใจ (Voluntary and open membership) สหกรณ์เป็นองค์การแห่งความสมัครใจ เปิดรับบุคคลทั่วไปที่สามารถใช้บริการสหกรณ์ได้และเต็มใจจะรับผิดชอบในฐานะสมาชิก เข้าเป็นสมาชิกโดยปราศจากการกีดกันทางเพศ ฐานะทางสังคม เชื้อชาติ การเมือง หรือศาสนา

หลักการที่ 2 การควบคุมโดยสมาชิกตามแนวทางประชาธิปไตย (Democratic member control) สหกรณ์เป็นองค์การประชาธิปไตยที่มีการควบคุมโดยสมาชิกซึ่งมีส่วนร่วมอย่างแข็งขันในการกำหนดนโยบายและการตัดสินใจ บุรุษและสตรีที่ได้รับการเลือกตั้งจากที่ประชุมใหญ่ให้เป็นผู้แทนสมาชิกต้องรับผิดชอบต่อสมาชิกในสหกรณ์ ชั้นปฐมสมาชิกมีสิทธิในการออกเสียงเท่าเทียมกัน (สมาชิกหนึ่งคนหนึ่งเสียง) สำหรับสหกรณ์ในระดับอื่น ๆ ก็ดำเนินการตามแนวทางประชาธิปไตยเช่นเดียวกัน

หลักการที่ 3 การมีส่วนร่วมทางเศรษฐกิจโดยสมาชิก (Member economic participation) สมาชิกมีส่วนร่วมในการลงทุน (ซื้อหุ้น) ในสหกรณ์ของตนเองอย่างเสมอภาคกัน และมีส่วนร่วมในการควบคุมการใช้เงินทุนของสหกรณ์ตามแนวทางประชาธิปไตย ทุนของสหกรณ์อย่างน้อย ๆ ส่วนหนึ่งต้องเป็นทรัพย์สินส่วนรวมของสหกรณ์ โดยปกติสมาชิกจะได้รับผลตอบแทน (ถ้ามี) ในอัตราที่จำกัดตามเงินลงทุน (หุ้น) ที่กำหนดเป็นเงื่อนไขของการเข้าเป็นสมาชิก สมาชิกสามารถจัดสรรเงินส่วนเกินของสหกรณ์ เพื่อวัตถุประสงค์อย่างใดอย่างหนึ่งหรือทุกอย่างดังนี้ คือ

- เพื่อการพัฒนาสหกรณ์ โดยอู้จากกันไว้เป็นเงินสำรองซึ่งอย่างน้อย ๆ จะต้องมีส่วนหนึ่งที่น่ามาแบ่งปันกันไม่ได้
- เพื่อตอบแทนแก่สมาชิกตามสัดส่วนของปริมาณธุรกิจที่สมาชิกได้ทำกับสหกรณ์
- เพื่อสนับสนุนกิจกรรมต่าง ๆ ที่มวลสมาชิกเห็นชอบ

หลักการที่ 4 มีการปกครองตนเองและมีอิสระ (Autonomy and independence) สหกรณ์เป็นองค์การที่พึ่งพาตนเองและปกครองตนเอง โดยมีการควบคุมจากมวลสมาชิก หากสหกรณ์จะต้องมีข้อตกลงผูกพันกับองค์การอื่นใด ซึ่งรวมถึงหน่วยงานของรัฐบาลด้วย หรือจะต้องเพิ่มเงินลงทุนโดยอาศัยแหล่งเงินทุนภายนอกสหกรณ์ สหกรณ์จะต้องกระทำการดังกล่าวภายใต้เงื่อนไขที่มั่นใจว่ามวลสมาชิกจะยังคงดำรงไว้ ซึ่งอำนาจในการควบคุมสหกรณ์ตามแนวทางประชาธิปไตย และสหกรณ์ยังคงดำรงความเป็นอิสระ

หลักการที่ 5 การให้การศึกษา การฝึกอบรม และข่าวสาร (Education, training and information) สหกรณ์พึงให้การศึกษาและการฝึกอบรมแก่สมาชิก ผู้แทนสมาชิกที่ได้รับการเลือกตั้งผู้จัดการและพนักงานเพื่อให้บุคลากรเหล่านี้สามารถมีส่วนช่วยพัฒนาสหกรณ์ของตนเองได้อย่างมีประสิทธิภาพและพึงให้ข่าวสารแก่สาธารณชนโดยเฉพาะอย่างยิ่งเยาวชนและบรรดาผู้นำทางความคิด ในเรื่องคุณลักษณะและประโยชน์ของสหกรณ์

หลักการที่ 6 การร่วมมือระหว่างสหกรณ์ (Co-operation among co-operatives) สหกรณ์จะสามารถให้บริการแก่สมาชิกได้อย่างมีประสิทธิภาพสูงสุด และเสริมสร้างความเข้มแข็งให้แก่ขบวนการสหกรณ์ได้ โดยร่วมมือกันในระดับท้องถิ่น ระดับชาติ ระดับภูมิภาค และระดับนานาชาติ

หลักการที่ 7 ความห่วงใยต่อชุมชน (Concern for community) สหกรณ์พึงดำเนินกิจการต่าง ๆ เพื่อการพัฒนาชุมชนให้มีความเจริญยั่งยืนตามนโยบายที่มวลสมาชิกเห็นชอบ

ร่างระเบียบ

ระเบียบสหกรณ์.....จำกัด ระเบียบ 411

ว่าด้วยการรวบรวมผลิตภัณฑ์หรือผลิตภัณฑ์ของสมาชิกสหกรณ์

Rajabhat Mahasarakham University

อาศัยอำนาจตามความในข้อบังคับของสหกรณ์ข้อ 4 (3) และข้อ 24 ที่ประชุมคณะกรรมการดำเนินการ ครั้งที่.....วันที่.....เดือน.....พ.ศ..... ได้กำหนดระเบียบว่าด้วยการรวบรวมผลิตภัณฑ์หรือผลิตภัณฑ์ของสมาชิก ดังต่อไปนี้

ข้อ 1 ระเบียบนี้เรียกว่า “ระเบียบสหกรณ์.....จำกัด ว่าด้วยการรวบรวมผลิตภัณฑ์หรือผลิตภัณฑ์ของสมาชิก พ.ศ.....

ข้อ 2 ระเบียบนี้ให้ใช้บังคับตั้งแต่วันที่.....เดือน.....พ.ศ..... เป็นต้นไป

หมวด 1

การรวบรวม

ข้อ 3 การรวบรวมผลิตผลหรือผลิตภัณฑ์จากสมาชิกสหกรณ์อาจกระทำดังต่อไปนี้

(1) การซื้อขายจากสมาชิก สหกรณ์จะรวบรวมผลิตผลหรือผลิตภัณฑ์จากสมาชิก โดยการซื้อขายตามราคาตลาดหรือราคาท้องถื่นทั่ว ๆ ไป

(2) การเป็นตัวแทนจำหน่าย สหกรณ์จะรวบรวมผลิตผลหรือผลิตภัณฑ์จากสมาชิกโดยการเป็นตัวแทนจำหน่ายเมื่อสหกรณ์หักค่าใช้จ่ายในการขนส่ง ค่าใช้จ่ายในการขายและค่าบริการแล้ว จำนวนเงินที่เหลือให้จ่ายคืนแก่สมาชิกเป็นราย ๆ ไป ค่าบริการให้คิดในอัตราร้อยละ 2 ของราคาขาย

(3) การรวบรวมเข้ากองกลาง สหกรณ์จะรวบรวมผลิตผลหรือผลิตภัณฑ์ของสมาชิกเข้ากองกลางเพื่อรวมกันขายเป็นคราว ๆ ตามประเภท ชนิด และคุณภาพของผลิตผลหรือผลิตภัณฑ์เมื่อสหกรณ์หักค่าใช้จ่ายในการขนส่ง ค่าใช้จ่ายในการขายและค่าบริการในทำนองเดียวกับที่กำหนดไว้ใน (2) แล้ว จำนวนเงินที่เหลือให้จ่ายคืนแก่สมาชิกตามจำนวนผลิตผลหรือผลิตภัณฑ์ที่ส่งมอบ

ข้อ 4 การรวบรวมผลิตผลหรือผลิตภัณฑ์ตามข้อ 3 (2) หรือข้อ 3 (3) ถ้าสมาชิกต้องการเงินสด สหกรณ์อาจจ่ายเงินทดรองให้แก่สมาชิกผู้ส่งมอบในอัตราไม่เกินร้อยละ 70 ของราคาผลิตผลหรือผลิตภัณฑ์เมื่อส่งมอบก็ได้

ข้อ 5 สหกรณ์จะรวบรวมผลิตผลหรือผลิตภัณฑ์ตามวิธีใดวิธีหนึ่งดังกล่าวแล้วเฉพาะผลิตผลหรือผลิตภัณฑ์ที่มีจำนวนมากพอสมควรเท่านั้น

ข้อ 6 สหกรณ์อาจจัดให้มีสถานที่เก็บผลิตผลหรือผลิตภัณฑ์ขึ้น ณ แห่งกลางที่เหมาะสมก็ได้

ข้อ 7 ในการรวบรวมผลิตผลหรือผลิตภัณฑ์ของสมาชิกให้ปฏิบัติ ดังนี้

(1) มีสมุดกำหนดราคารับซื้อผลิตผลหรือผลิตภัณฑ์ของสมาชิกแต่ละชนิดไว้เป็นหลักฐานทุกครั้งที่มีการเปลี่ยนแปลงราคาใหม่ โดยให้ผู้จัดการลงลายมือชื่อรับรองไว้เป็นหลักฐานเพื่อถือเป็นหลักฐานในการรับซื้อสินค้าในวันนั้น ๆ และให้ประกาศราคานั้นไว้ในที่เปิดเผย ณ สำนักงานของสหกรณ์

(2) กำหนดพนักงานผู้ชั่งและผู้รับ ตลอดจนความรับผิดชอบในผลิตผลหรือผลิตภัณฑ์ที่รับมอบ

(3) เก็บผลิตภัณฑ์หรือผลิตภัณฑ์ของสมาชิกที่ส่งมอบแยกตามประเภท ชนิด และคุณภาพของผลิตภัณฑ์หรือผลิตภัณฑ์นั้น ๆ และลงทะเบียนไว้เป็นหลักฐาน

(4) ในการรับมอบผลิตภัณฑ์หรือผลิตภัณฑ์ให้ตรวจสอบปริมาณ คุณภาพและชนิด ต่อหน้าผู้ส่งมอบและให้สหกรณ์ออกใบรับให้แก่ผู้ส่งมอบ 1 ฉบับ สำเนาส่งคลังสินค้า 1 ฉบับ แผนกบัญชี 1 ฉบับ และเป็นต้นข้าว 1 ฉบับ

(5) จัดทำรายงานยอดสินค้าคงเหลือเป็นประจำวันสิ้นเดือน และให้ตรวจนับสินค้าคงเหลือกับทะเบียนสินค้า แล้วส่งแผนกบัญชีตรวจสอบเป็นประจำวันสิ้นเดือน

หมวด 2

การจำหน่าย

ข้อ 8 ในการนำผลิตภัณฑ์หรือผลิตภัณฑ์จากที่เก็บสินค้าส่งไปจำหน่ายให้ตรวจสอบปริมาณ คุณภาพ และชนิด เพื่อให้ทราบจำนวนแน่นอนว่าได้นำผลิตภัณฑ์ออกจากที่เก็บไปจำนวนเท่าใด โดยระบุให้ชัดเจนในใบส่งของ เพื่อเป็นหลักฐานในการลงทะเบียนใบส่งของทุก 4 ฉบับ ทำนองเดียวกับ ข้อ 7 (4)

ข้อ 9 ให้สหกรณ์ขายผลิตภัณฑ์ด้วยเงินสด โดยชำระราคาทันทีเมื่อส่งมอบ

ข้อ 10 การรับชำระค่าขายผลิตภัณฑ์ด้วยเช็คไม่ควรทำ แต่ในกรณีจำเป็นที่จะต้องรับเช็ค เช็คที่รับไว้จะต้องเป็นเช็คที่ธนาคารรับรอง หรือในกรณีที่เช็คที่ธนาคารไม่สามารถรับรองได้จะต้องเป็นเช็คที่ส่งจ่ายเงินในวันออกเช็ค และคณะกรรมการดำเนินการได้พิจารณาแล้วว่าผู้ส่งจ่ายเช็คเป็นบุคคลที่น่าเชื่อถือได้

ถ้าจำเป็นต้องรับเช็คลงวันที่ล่วงหน้าต้องเป็นเช็คลงวันที่ล่วงหน้าไม่เกินสามวันและจำนวนเงินตามเช็คแต่ละรายการรวมแล้วจะต้องไม่เกิน.....บาท และคณะกรรมการดำเนินการจะต้องให้ผู้ส่งจ่ายเช็คจัดทำหลักประกันที่เป็นทรัพย์สิน หรือบุคคลที่เชื่อถือได้มารับอวัลเช็ค หรือธนาคารพาณิชย์ค้ำประกันหนี้สินต่าง ๆ ที่ชำระด้วยเช็คทั้งหมด

เมื่อรับเช็คดังกล่าวแล้ว ให้นำเช็คเข้าบัญชีของสหกรณ์ทันที ใบเสร็จรับเงินที่สหกรณ์ออกให้แก่ผู้จ่ายเช็คให้ระบุว่าเป็นเช็คของธนาคารใด เลขที่เท่าใด และลงวันที่เท่าใด ทั้งให้กำหนดเงื่อนไขไว้ในใบเสร็จรับเงินว่า “ใบเสร็จรับเงินนี้จะใช้เป็นหลักฐานโดยสมบูรณ์ได้ต่อเมื่อได้รับเงินตามเช็คนั้นแล้ว” และให้จัดทำทะเบียนรับเช็คตามรายละเอียดข้างต้น เพื่อการควบคุมและตรวจสอบการรับเช็คไว้ด้วย

ข้อ 11 ถ้าจำเป็นต้องขายเงินเชื่อ ให้ผู้ซื้อทำสัญญาไว้กับสหกรณ์และจะต้องให้
ธนาคารค้ำประกันเงินเชื่อนั้น

ข้อ 12 การขายเชื่อนั้นต้องมีเงื่อนไขการชำระหนี้ในระยะเวลาอันสมควร แต่ไม่ควร
เกิน 3 เดือน

ข้อ 13 การขายผลิตผลหรือผลิตภัณฑ์ของสหกรณ์ อาจทำได้ดังต่อไปนี้

- (1) ขายให้แก่ชุมนุมสหกรณ์หรือสหกรณ์อื่น
- (2) ขายให้แก่ผู้ซื้อในท้องถิ่นที่ให้ราคาสูงสุด และมีเงื่อนไขในการชำระหนี้ที่ดีที่สุด
- (3) ขายในตลาดอื่น ๆ ตามเงื่อนไขที่กำหนดไว้ใน (2)



หมวด 3

การขนส่ง

ข้อ 14 เพื่อความสะดวกในการรวบรวมผลิตผลหรือผลิตภัณฑ์ของสมาชิกมาเก็บไว้
ที่ฉาง หรือเพื่อความสะดวกในการนำผลิตผลหรือผลิตภัณฑ์ออกไปจำหน่ายยังตลาด ให้ใช้
ยานพาหนะของสหกรณ์หรือจัดจ้างยานพาหนะของเอกชนเป็นครั้งคราวตามความจำเป็น

ประกาศ ณ วันที่ ๒๕ เดือน พฤษภาคม พ.ศ. ๒๕๖๕

(.....)

(ลงชื่อ)

ประธานกรรมการ

ร่างข้อบังคับ

สหกรณ์.....จำกัด

พ.ศ.....

หมวด 1

ชื่อ ประเภทและที่ตั้งสำนักงาน

ข้อ 1 ชื่อ ประเภทและที่ตั้งสำนักงาน

หมวด ๑

วัตถุประสงค์

ข้อ 2 วัตถุประสงค์ สหกรณ์นี้มีวัตถุประสงค์เพื่อส่งเสริมผลประโยชน์ทางเศรษฐกิจ และสังคมของบรรดาสมาชิก โดยวิธีช่วยเหลือตนเองและช่วยเหลือซึ่งกันและกันตามหลักการ สหกรณ์ รวมทั้งในข้อต่อไปนี้

- (1) ส่งเสริมและเผยแพร่อาชีพการเกษตร ศึกษาศึกษา อุตสาหกรรมในครัวเรือน หรือการประกอบอาชีพอย่างอื่นในหมู่สมาชิกและครอบครัวสมาชิก รวมทั้งการส่งเสริมความรู้ ในการผลิตทางอุตสาหกรรม เพื่อให้สมาชิกมีอาชีพและรายได้ที่มั่นคง
- (2) ติดตั้งเครื่องสูบน้ำ หรือปิดกั้นทำนบเหมืองฝาย จัดระบบการส่งน้ำ ระบายน้ำ และอำนวยความสะดวกใช้น้ำเพื่อประโยชน์แก่การเกษตร
- (3) จัดหาวัสดุการเกษตร และเครื่องอุปโภคบริโภคที่จำเป็นมาจำหน่ายแก่สมาชิก
- (4) รวบรวมผลผลิตผลการเกษตร และผลิตภัณฑ์ของสมาชิกมาจัดการขาย หรือแปรรูปออกขายโดยซื้อหรือรวบรวมผลผลิตจากสมาชิกก่อนผู้อื่น
- (5) จัดให้มีฉางหรือโรงเรือนกักการเกษตรเพื่อเก็บรักษาผลผลิตหรือผลิตภัณฑ์
- (6) จัดให้มียานพาหนะขนส่ง เครื่องมือ เครื่องจักรกล หรือปศุสัตว์ เกี่ยวกับการผลิตทางการเกษตรสำหรับให้บริการแก่สมาชิก
- (7) จัดให้มีโรงงานอุตสาหกรรมเพื่อแปรรูปผลผลิต หรือเพื่อผลิตสินค้าที่มีคุณภาพตามความต้องการของตลาด
- (8) จัดให้มีเงินกู้หรือสินเชื่อแก่สมาชิก เพื่อการประกอบอาชีพหรือการใช้จ่าย ที่จำเป็น
- (9) จัดหาทุนเพื่อกิจการตามวัตถุประสงค์ของสหกรณ์
- (10) รับฝากเงินจากสมาชิกหรือสหกรณ์อื่น
- (11) ให้สหกรณ์อื่นกู้ยืมเงิน
- (12) ซื้อหุ้นของธนาคารซึ่งมีวัตถุประสงค์เพื่อให้ความช่วยเหลือทางการเงินแก่ สหกรณ์
- (13) ซื้อหุ้นของชุมนุมสหกรณ์หรือสหกรณ์อื่น
- (14) ซื้อหุ้นของสถาบันที่ประกอบธุรกิจอันทำให้เกิดความสะดวกรหรือส่งเสริม ความเจริญแก่กิจการของสหกรณ์
- (15) ออกตั๋วสัญญาใช้เงินและตราสารการเงิน

(16) ฝากหรือลงทุนอย่างอื่นตามกฎหมายและตามที่คณะกรรมการพัฒนาการ
สหกรณ์แห่งชาติกำหนด

(17) ให้สวัสดิการและการสงเคราะห์ตามสมควรแก่สมาชิกและครอบครัว

(18) ส่งเสริมกิจกรรมกลุ่มของสมาชิก กลุ่มสตรีสหกรณ์ กลุ่มเยาวชนสหกรณ์
กลุ่มผู้ใช้น้ำ กลุ่มรวมกันผลิต กลุ่มรวมกันซื้อ กลุ่มรวมกันขาย และกลุ่มออมทรัพย์ ฯลฯ

(19) ส่งเสริมและพัฒนาบุคลากรทั้งทางการศึกษา พละนันทรมัย และทางจิตใจ
ให้เป็นครอบครัวที่สุขสมบูรณ์เพื่อรวมเป็นสังคมที่มีสันติสุข

(20) ร่วมมือกับทางราชการ สันนิบาตสหกรณ์แห่งประเทศไทย ชุมนุมสหกรณ์
และสหกรณ์อื่น เพื่อส่งเสริมและปรับปรุงกิจการของสหกรณ์

(21) การกระทำต่าง ๆ ตามที่อนุญาตไว้ในกฎหมายว่าด้วยสหกรณ์เพื่อให้เป็นไป
ตามวัตถุประสงค์ที่กล่าวข้างต้น รวมถึง ซื้อ ถิ่นกรรมสิทธิ์หรือทรัพย์สินครอบครอง ภู่ ยืม
เช่า หรือให้เช่า เช่าซื้อหรือให้เช่าซื้อ โอนหรือรับโอนสิทธิการเช่าหรือสิทธิการเช่าซื้อ ขายหรือ
จำหน่าย จำนองหรือรับจำนอง จำนำหรือรับจำนำ ด้วยวิธีอื่นใด ซึ่งทรัพย์สินแก่สมาชิกหรือ
ของสมาชิก

มหาวิทยาลัยราชภัฏมหาสารคาม
Rajabhat Mahasarakham University

(22) ให้ความช่วยเหลือทางวิชาการแก่สมาชิก

(23) ขอหรือรับความช่วยเหลือทางวิชาการจากทางราชการ หน่วยงานของ
ต่างประเทศหรือบุคคลอื่นใด

(24) ดำเนินกิจการอย่างอื่นบรรดาที่เกี่ยวกับหรือเนื่องในการจัดให้สำเร็จ
ตามวัตถุประสงค์ของสหกรณ์

ฯลฯ

ที่ประชุมใหญ่ของสหกรณ์การเกษตร.....จำกัด
ได้ประชุมพิจารณาข้อบังคับข้างต้น เมื่อวันที่.....เดือน.....พ.ศ.....
ได้ลงมติเป็นเอกฉันท์ให้ถือใช้เป็นข้อบังคับของสหกรณ์ได้

ลงชื่อ.....ประธานที่ประชุม

(.....)

ลงชื่อ.....เลขานุการ

(.....)

4. งานวิจัยที่เกี่ยวข้อง

ทัศนีย์ ศิริวรรณ (2522 : บทความย่อ) ศึกษาผลกระทบของการใช้น้ำชลประทานของเกษตรกรในเขตโครงการชลประทานพิษณุโลก พบว่า รายได้สุทธิต่อปีจากการเกษตรปรากฏว่า เกษตรกรในเขตชลประทานมีรายได้สุทธิจากการเกษตรสูงกว่าเกษตรกรนอกเขตชลประทาน ซึ่งมีรายได้สุทธิทางการเกษตรของเกษตรกรในเขตชลประทานถึงแม้ว่าพื้นที่ทำการเกษตรของเกษตรกรนอกเขตชลประทานได้รับความเสียหายจากน้ำท่วม และเกษตรกรต้องรับขายข้าว ทำให้ราคาต่ำ แต่เกษตรกรในเขตชลประทานไม่ได้รับความเสียหายซึ่งมีผลทำให้เกษตรกรนอกเขตฯ กู้ยืมเงินเป็นจำนวนมากกว่าเกษตรกรในเขตฯ และส่วนใหญ่กู้จากญาติพี่น้องและเพื่อนบ้าน ส่วนเกษตรกรในเขตฯ กู้ยืมเงินเป็นจำนวนมากกว่าเกษตรกรในเขตฯ และส่วนใหญ่กู้จากญาติพี่น้องและเพื่อนบ้าน ส่วนเกษตรกรในเขตฯ ที่กู้ยืมส่วนใหญ่กู้จากธนาคารเพื่อการเกษตรและสหกรณ์การเกษตร (ธกส.) โดยตรง นอกจากนี้เกษตรกรที่อยู่ในเขตโครงการยังมีรายได้จากการเกษตรโดยเฉลี่ยสูงกว่าเกษตรกรนอกเขตฯ จึงชี้ให้เห็นว่าการมีชลประทานนอกจากจะทำให้เกษตรกรมีน้ำใช้สามารถทำนาปรัง หรือปลูกพืชหมุนเวียนได้แล้วยังเป็นการช่วยลดความเสียหายจากน้ำท่วมได้อีกด้วย อันเป็นผลทำให้เกษตรกรที่ได้รับน้ำชลประทานมีรายได้เพิ่มขึ้น

จากงานวิจัยนี้ผู้วิจัยได้แนวคิดดังนี้ เกษตรกรที่อยู่ในเขตชลประทานจะมีรายได้จากการเกษตรมากกว่าเกษตรกรที่อยู่นอกเขตชลประทาน และมีรายได้เพิ่มขึ้นจากการปลูกข้าวนาปรังด้วย จึงทำให้ผู้วิจัยได้ปัจจัยที่มีผลต่อการมีส่วนร่วมของสมาชิกในการขายข้าวให้กับสหกรณ์การเกษตร ได้แก่ ขนาดที่ดินทำกิน และความคาดหวังประโยชน์จากสหกรณ์

ยาใจ ไวยาบาล (2529 : บทความย่อ) ศึกษาถึงความรู้ เจตคติ และพฤติกรรมของสมาชิกสหกรณ์การเกษตรที่ประสบความสำเร็จระดับสูงในจังหวัดภาคกลาง โดยเปรียบเทียบความรู้ เจตคติ และพฤติกรรมของสมาชิกสหกรณ์การเกษตรที่ประสบความสำเร็จระดับสูง กับสมาชิกสหกรณ์การเกษตรที่ประสบความสำเร็จระดับต่ำ ในจังหวัดภาคกลาง และเพื่อศึกษาถึงความสัมพันธ์ระหว่างความรู้ และเจตคติกับพฤติกรรมของสมาชิกสหกรณ์การเกษตรที่ประสบความสำเร็จระดับสูงในจังหวัดภาคกลาง ผลการศึกษาสรุปได้ว่า สมาชิกที่ประสบความสำเร็จระดับสูงและระดับต่ำ มีความรู้ดีในเรื่องหลักสหกรณ์ รองลงมาคือเรื่องการจัดตั้งและการดำเนินธุรกิจของสหกรณ์ เรื่องความหมายและ

วัตถุประสงค์ของสหกรณ์ และเรื่องสิทธิและหน้าที่ของสมาชิกสหกรณ์ แต่ยังคงขาดความรู้ในเรื่องโครงสร้างและองค์ประชุมของสหกรณ์ สำหรับในด้านเจตคตินั้นสมาชิกสหกรณ์ที่ประสบความสำเร็จระดับสูงและระดับต่ำมีเจตคติที่ดีมากต่อสหกรณ์ในด้านบุคคลที่เกี่ยวข้องกับสหกรณ์ รองลงมาคือ เจตคติที่ดีต่อสหกรณ์ในด้านการเป็นประโยชน์ต่อท้องถิ่น

จากงานวิจัยนี้ผู้วิจัยได้แนวคิดดังนี้ สมาชิกที่ประสบความสำเร็จจะมีความรู้เรื่องสหกรณ์ดี และมีเจตคติที่ดีต่อสหกรณ์ จึงทำให้ผู้วิจัยได้ปัจจัยที่มีผลต่อการมีส่วนร่วมของสมาชิกในการขายข้าวให้กับสหกรณ์การเกษตร ได้แก่ ความเข้าใจในหลักการสหกรณ์ และเจตคติที่มีต่อสหกรณ์

ยีนดี เจ้าแก้ว (2529 : บทคัดย่อ) ได้ศึกษาพฤติกรรมความคิดเห็นและความรู้ความเข้าใจของสมาชิกสหกรณ์ที่มีผลต่อความสำเร็จของสหกรณ์ออมทรัพย์ครูบุรีรัมย์ จำกัด จังหวัดบุรีรัมย์ ผลการศึกษาสรุปได้ ดังนี้

1. ประสิทธิภาพการดำเนินงานของสหกรณ์ ซึ่งวัดโดยอัตราส่วนทางการเงินอยู่ในระดับสูงกว่าเกณฑ์ และค่าแนวโน้มของกำไรสุทธิในระยะ 11 ปี มีค่าสูงขึ้นเรื่อยๆ

2. พฤติกรรม ความคิดเห็นและความรู้ความเข้าใจของสมาชิกในด้านการออมทรัพย์ สมาชิกออมทรัพย์ไว้กับสหกรณ์ 2 แบบ คือ การออมแบบบังคับกับการออมแบบสมัครใจ สมาชิกจะออมก็ได้ไม่ออมก็ได้ ซึ่งมี 2 ประเภท คือ ประเภทฝากออมทรัพย์กับฝากประจำ ปรากฏว่าสมาชิกได้ออมทรัพย์ในแบบสะสมเงินไว้กับสหกรณ์ตามข้อบังคับของสหกรณ์มีอัตราสูงกว่าเกณฑ์ที่ข้อบังคับของสหกรณ์กำหนดไว้ แต่การออมประเภทออมทรัพย์ และประเภทฝากประจำมีน้อยมาก เพราะสมาชิกไม่มีเงินเหลือออม ประกอบกับระยะทางการติดต่อธุรกิจระหว่างสหกรณ์กับสมาชิกอยู่ห่างกันมาก ทำให้ไม่สะดวกในการที่จะนำเงินมาฝาก สหกรณ์เป็นสถาบันการเงินที่สมาชิกได้ออมทรัพย์ไว้มากที่สุดและช่วยแก้ปัญหาด้านการเงินโดยสมาชิกส่วนใหญ่เคยกู้ยืมเงินจากสหกรณ์ ฐานะครอบครัวสมาชิก ปรากฏว่าหลังจากเป็นสมาชิกสหกรณ์มาหลายปีมีฐานะดีขึ้น ในการจัดการสหกรณ์ของสมาชิกเมื่อเข้าร่วมประชุมใหญ่สามัญประจำปี สมาชิกได้แสดงความคิดเห็นอย่างเต็มที่ และมีความสนใจในเรื่องแผนการดำเนินงาน ผลการดำเนินงาน และการจัดสรรกำไรสุทธิของสหกรณ์ตามลำดับ บรรยากาศของที่ประชุมใหญ่สามัญประจำปีของสหกรณ์เป็นไปด้วยความเรียบร้อย มติของที่ประชุมใหญ่มาจากสมาชิกเป็นส่วนใหญ่ และประธานสหกรณ์สามารถดำเนินการประชุมให้เป็นไปตามระเบียบวาระด้วยความสันติ สมาชิกมีความคิดเห็น

ต่อการดำเนินงานของสหกรณ์ต่อกรรมการดำเนินการ และบริการของเจ้าหน้าที่สหกรณ์ดี และมีความรู้ความเข้าใจในหลักและวิธีการสหกรณ์ในระดับปานกลาง

3. พฤติกรรมและความคิดเห็นของกรรมการดำเนินการ ได้เข้าร่วมประชุมประจำเดือนอย่างสม่ำเสมอ มีโอกาสในการพิจารณาเรื่องที่น่าสนใจในที่ประชุมได้เต็มที่ทั้งมีความเข้าใจในอำนาจหน้าที่การสั่งการดี ในด้านความคิดเห็นกรรมการดำเนินการเห็นว่าสหกรณ์ควรเพิ่มจำนวนเจ้าหน้าที่ขึ้นอีก และควรจัดจ้างผู้จัดการมาจากบุคคลภายนอก

4. ปัจจัยที่มีผลต่อพฤติกรรมความคิดเห็นและความรู้ความเข้าใจของสมาชิกและกรรมการดำเนินการ

4.1 ระดับอายุของสมาชิกที่มีผลต่อความคิดเห็นของสมาชิกที่มีต่อเจ้าหน้าที่สหกรณ์ในด้านการให้คำแนะนำในเรื่องการออม การกู้ที่เป็นประโยชน์แก่สมาชิก การให้ความสะดวกเมื่อสมาชิกมาติดต่อธุรกิจกับสหกรณ์ และความมีมนุษยสัมพันธ์ของเจ้าหน้าที่สหกรณ์

4.2 ประสบการณ์เคยเป็นกรรมการดำเนินการ ระดับการศึกษามีผลต่อความคิดเห็นของคณะกรรมการดำเนินการ ในเรื่องที่สหกรณ์ควรจัดคือ ให้มีเจ้าหน้าที่เพิ่มขึ้น และเรื่องประโยชน์ของสหกรณ์ที่มีต่อข้าราชการครูจังหวัดบุรีรัมย์

จากงานวิจัยนี้ผู้วิจัยได้แนวคิดดังนี้ ประสิทธิภาพการดำเนินธุรกิจออมทรัพย์ของสหกรณ์มีผลต่อพฤติกรรม ความคิดเห็นและความรู้ความเข้าใจของสมาชิก ความคิดเห็นของคณะกรรมการในการประชุมประจำเดือน ความรู้ความเข้าใจของสมาชิก ระดับอายุของสมาชิก และระดับการศึกษามีผลต่อความสำเร็จของสหกรณ์ จึงทำให้ผู้วิจัยได้ปัจจัยที่มีผลต่อการมีส่วนร่วมของสมาชิกในการขายข้าวให้กับสหกรณ์การเกษตร ได้แก่ ความคาดหวัง ประโยชน์จากสหกรณ์ ความเข้าใจในหลักการสหกรณ์ อายุ และระดับการศึกษา

พรศักดิ์ พัทธพจนานกรณ์ (2530 : 75) ได้ศึกษาเรื่อง ปัจจัยที่มีอิทธิพลต่อการมีส่วนร่วมของสมาชิกในกิจกรรมสหกรณ์การเกษตร ศึกษาเฉพาะกรณีสหกรณ์การเกษตร บ้านลาด จำกัด จังหวัดเพชรบุรี ผลการศึกษาพบว่า ปัจจัยที่มีอิทธิพลต่อการมีส่วนร่วมของสมาชิกในกิจกรรมสหกรณ์การเกษตร ได้แก่ เพศ ขนาดที่ดินทำการเกษตร ความรู้ ความเข้าใจใน หลักการ วิธีการสหกรณ์การเกษตร และทัศนคติต่อสหกรณ์การเกษตร โดยพบว่า สมาชิกเพศชายจะมีส่วนร่วมมากกว่าสมาชิกเพศหญิง สมาชิกที่มีที่ดินทำการเกษตรมากจะมีส่วนร่วมมากกว่าสมาชิกที่มีที่ดินทำการเกษตรน้อย สมาชิกที่มีความรู้

ความเข้าใจในหลักและวิธีการสหกรณ์การเกษตรมากจะมีส่วนร่วมมากกว่าสมาชิกที่มีความรู้ความเข้าใจในหลักและวิธีการสหกรณ์การเกษตรน้อย และสมาชิกที่มีทัศนคติที่ดีจะมีส่วนร่วมมากกว่าสมาชิกที่มีทัศนคติที่ไม่ดี ส่วนอายุ และระดับการศึกษาไม่มีอิทธิพลต่อการมีส่วนร่วมในกิจกรรมสหกรณ์การเกษตร และยังพบว่าสหกรณ์ยังไม่ได้ใช้วิธีการที่เหมาะสมในการให้การศึกษาแก่สมาชิกเพื่อให้ความรู้ความเข้าใจในหลักการและวิธีการ และทัศนคติที่ดีต่อสหกรณ์ จึงเป็นผลให้การมีส่วนร่วมของสมาชิกในกิจกรรมสหกรณ์การเกษตรอยู่ในระดับต่ำ

จากงานวิจัยนี้ผู้วิจัยได้แนวคิดดังนี้ ปัจจัยที่มีอิทธิพลต่อการมีส่วนร่วมของสมาชิกในกิจกรรมสหกรณ์การเกษตร ได้แก่ เพศ ขนาดที่ดินทำเกษตร ความรู้ความเข้าใจในหลักการวิธีการสหกรณ์ และทัศนคติ ซึ่งเพศชายมีส่วนร่วมมากกว่าเพศหญิง จึงทำให้ผู้วิจัยได้ปัจจัยที่มีผลต่อการมีส่วนร่วมของสมาชิกในการขายข้าวให้กับสหกรณ์การเกษตร ได้แก่ เพศ ระดับการศึกษา ขนาดที่ดินทำกิน ความเข้าใจในหลักการสหกรณ์ และเจตคติที่มีต่อสหกรณ์

นพพร เชื้อซึก (2531: 76) ได้ศึกษาเรื่อง ปัจจัยที่มีอิทธิพลต่อการมีส่วนร่วมของสมาชิกสหกรณ์ในการส่งเสริมกิจกรรมสหกรณ์การเกษตรเมืองมีนบุรี จำกัด พบว่า สมาชิกสหกรณ์ที่มีการศึกษาสูงมีระยะเวลาในการเข้าเป็นสมาชิกสหกรณ์นานได้รับข่าวสารมาก มีความเข้าใจในหลักการสหกรณ์มากและมีความคาดหวังประโยชน์จากสหกรณ์มาก จะเข้ามามีส่วนร่วมในกิจกรรมด้านต่าง ๆ ของสหกรณ์มากกว่าสมาชิกที่มีการศึกษาต่ำ มีระยะเวลาการเข้าเป็นสมาชิกลittle ได้รับข่าวสารน้อย มีความเข้าใจในหลักการสหกรณ์น้อย และมีความคาดหวังประโยชน์จากสหกรณ์น้อย ส่วนความแตกต่างทางรายได้ของสมาชิกไม่มีความสัมพันธ์กับการเข้ามามีส่วนร่วมในการส่งเสริมกิจกรรมของสหกรณ์

จากงานวิจัยนี้ผู้วิจัยได้แนวคิดดังนี้ การที่สมาชิกจะเข้ามามีส่วนร่วมในกิจกรรมกับสหกรณ์มาก คือสมาชิกที่มีการศึกษาสูง เป็นสมาชิกลittle การได้รับข่าวสาร มีความเข้าใจในหลักการสหกรณ์ และมีความคาดหวังประโยชน์จากสหกรณ์ จึงทำให้ผู้วิจัยได้ปัจจัยที่มีผลต่อการมีส่วนร่วมของสมาชิกในการขายข้าวให้กับสหกรณ์การเกษตร ได้แก่ ระดับการศึกษา ระยะเวลาในการเข้ามาเป็นสมาชิก การได้รับข่าวสารประชาสัมพันธ์ ความเข้าใจในหลักการสหกรณ์ และความคาดหวังประโยชน์จากสหกรณ์

ดารณี แยมศรีสุข (2534 :131) ได้ศึกษาเรื่องปัจจัยที่มีอิทธิพลต่อการมีส่วนร่วมของสมาชิกในกิจกรรมสหกรณ์การเกษตร ศึกษาเฉพาะกรณีสหกรณ์การเกษตรเมืองกาฬสินธุ์ จำกัด พบว่าปัจจัยที่มีอิทธิพลต่อการมีส่วนร่วมได้แก่ ระยะเวลาในการเข้ามาเป็นสมาชิก มีอิทธิพลต่อการมีส่วนร่วมในธุรกิจซื้อของสหกรณ์ในระดับปานกลาง ขนาดที่ดินทำกิน มีอิทธิพลต่อการมีส่วนร่วมในการเข้ามาเป็นสมาชิกสมาคมฌาปนกิจสงเคราะห์ในระดับน้อย ค่าโดยสารประจำทางมีอิทธิพลต่อการมีส่วนร่วมในธุรกิจในระดับน้อย การได้รับประโยชน์จากชลประทานมีอิทธิพลต่อการมีส่วนร่วมในการกู้เงินกับสหกรณ์ในระดับปานกลาง ความรู้ความเข้าใจในหลักและวิธีการสหกรณ์มีอิทธิพลต่อการมีส่วนร่วมในธุรกิจซื้อของสหกรณ์ในระดับน้อย และเจตคติของสมาชิกสหกรณ์ที่มีต่อสหกรณ์การเกษตรมีอิทธิพลต่อการมีส่วนร่วมในการกู้เงินของสมาชิกสหกรณ์ในระดับน้อย

จากงานวิจัยนี้ผู้วิจัยได้แนวคิดดังนี้ ระยะเวลาในการเข้ามาเป็นสมาชิก ขนาดที่ดินทำกิน ค่าโดยสารรถประจำทาง การได้รับประโยชน์จากชลประทาน ความรู้ความเข้าใจในหลักการวิธีการสหกรณ์ และทัศนคติ มีอิทธิพลต่อการมีส่วนร่วมของสมาชิกในกิจกรรมสหกรณ์การเกษตร จึงทำให้ผู้วิจัยได้ปัจจัยที่มีผลต่อการมีส่วนร่วมของสมาชิกในการขายข้าวให้กับสหกรณ์การเกษตร ได้แก่ ระยะเวลาในการเข้ามาเป็นสมาชิก ระยะทางจากบ้านถึงสหกรณ์ ความคาดหวังประโยชน์จากสหกรณ์ และเจตคติที่มีต่อสหกรณ์

พัชรินทร์ พรมสา (2541 : 80 - 81) ได้ศึกษาเรื่อง ความต้องการสารสนเทศ เพื่อพัฒนาคุณภาพชีวิตของสมาชิกสหกรณ์การเกษตรเมืองร้อยเอ็ด จำกัด พบว่า สมาชิกสหกรณ์มีความต้องการทางด้านเนื้อหาและรูปแบบ เพื่อจะได้นำสารสนเทศนั้นไปเผยแพร่สู่สมาชิกได้รับรู้ต่อไป สมาชิกสหกรณ์เพศชายและเพศหญิงมีความต้องการสารสนเทศเพื่อพัฒนาคุณภาพชีวิตต่างกัน เพราะความสามารถและความถนัดต่างกัน คือเพศชายที่เป็นหัวหน้าครอบครัวต้องรับผิดชอบภาระหน้าที่ภายนอกมากกว่าจึงมีโอกาสเข้าร่วมประชุมอบรม หรือฟังบรรยาย การพบปะพูดคุย การเยี่ยมชมนิทรรศการของหน่วยงานต่างๆ ภายนอกหมู่บ้าน ส่วนสมาชิกสหกรณ์เพศหญิงที่ต้องดูแลครอบครัวทั้งการจัดทำอาหาร การดูแลความสะอาดบ้านที่อยู่อาศัย และการดูแลบุตรหลาน ทำให้เพศชายและเพศหญิงมีความต้องการสารสนเทศต่างกัน สมาชิกที่มีอายุต่างกันก็มีความต้องการสารสนเทศเพื่อพัฒนาคุณภาพชีวิตต่างกัน คือสมาชิกที่มีอายุ 30 - 39 ปี ชอบการรับรู้ข่าวสารสนเทศเพื่อนำมาปรับปรุงวิธีการผลิตและสร้างอาชีพที่หลากหลายเพื่อป้องกันราคาลดผลตกต่ำ จึงมีความต้องการสารสนเทศมาก ต่างจากสมาชิกสหกรณ์ที่มีอายุช่วง 20 - 29 ปี เป็นวัยที่ชอบ

ความสนุกสนานกับเพื่อน ๆ ยังไม่คำนึงถึงการสร้างฐานะทางครอบครัว และประกอบกับอาชีพหลักที่มั่นคง เพียงแต่แสวงหาอาชีพและวิถีทางที่เหมาะสมกับตนเองตลอดเวลา ความต้องการสารสนเทศทางด้านอาชีพเกษตรจึงเป็นเพียงส่วนหนึ่งเท่านั้น ส่วนสมาชิกช่วงอายุ 50 ปีขึ้นไป ไม่มีความต้องการสารสนเทศเพื่อพัฒนาคุณภาพชีวิต

จากงานวิจัยนี้ผู้วิจัยได้แนวคิดดังนี้ สมาชิกสหกรณ์เพศชายและเพศหญิงมีความต้องการสารสนเทศเพื่อพัฒนาคุณภาพชีวิตต่างกัน เนื่องจากความสามารถและความถนัดต่างกัน คือเพศชายมีโอกาสออกนอกบ้านเข้าร่วมประชุม อบรม หรือฟังบรรยาย เยี่ยมชม นิทรรศการของหน่วยงานต่าง ๆ มากกว่าเพศหญิงที่ต้องอยู่บ้านดูแลลูกหลาน จึงทำให้ผู้วิจัยได้ปัจจัยที่มีผลต่อการมีส่วนร่วมของสมาชิกในการขายข้าวให้กับสหกรณ์การเกษตร ได้แก่ การได้รับข่าวสารประชาสัมพันธ์ เพศ และอายุ

ศุขวิทย์ อายุวัฒน์ และคณะ (2542 : 24 - 25) ได้ศึกษาเรื่อง การวิเคราะห์สภาพของการจัดการสหกรณ์โคนม จังหวัดขอนแก่น พบว่า ปัญหาเกี่ยวกับความเข้มแข็งของสหกรณ์มีความสัมพันธ์กับความไม่ต่อเนื่องของการเข้ามาเป็นกรรมการ กรรมการบางคนไม่มีเวลาทำงานในสหกรณ์ การบริหารงานไม่มีประสิทธิภาพ ขาดความรู้ความเข้าใจเกี่ยวกับระบบสหกรณ์ ขาดทักษะด้านการจัดการ การบริหารอิงระบบราชการที่มีขั้นตอนมาก ความล่าช้าในการตัดสินใจจึงไม่สามารถตอบสนองความต้องการของสมาชิกได้ทันทั่วทั้งที่ เงินทุนหมุนเวียนมีน้อยทำให้การจัดซื้อสินค้ามาเพื่อบริการตอบสนองความต้องการของสมาชิกมีน้อย ไม่เพียงพอต่อสมาชิก สมาชิกจึงต้องพึ่งพาบริการจากที่อื่น สหกรณ์ไม่มีระบบข้อมูลที่ดีพอที่จะทำให้ไม่มีระบบฐานข้อมูลที่สำคัญเกี่ยวกับการจัดการของสหกรณ์ การบริการสมาชิกได้ไม่ครอบคลุม ไม่ดึงดูดใจ การจัดสวัสดิการให้สมาชิกมีน้อยไม่จูงใจ เจ้าหน้าที่ของสหกรณ์ไม่มีความรู้ความเข้าใจเกี่ยวกับทักษะในการจัดการส่งผลกระทบต่อการบริหารจัดการ ประสิทธิภาพการจัดการลดลง การบริหารจัดการเป็นเรื่องที่มีรายละเอียดมาก สมาชิกสหกรณ์มีระดับของการพัฒนาเทคโนโลยีที่หลากหลาย จึงกล่าวได้ว่าการบริหารจัดการของสหกรณ์จะต้องสามารถครอบคลุมที่จะให้บริการกับสมาชิกสหกรณ์ที่มีความหลากหลาย

จากงานวิจัยนี้ผู้วิจัยได้แนวคิดดังนี้ ปัญหาความเข้มแข็งของสหกรณ์ขึ้นอยู่กับระยะเวลาของการเข้ามาบริหารงาน ความรู้ความเข้าใจในหลักการสหกรณ์ของกรรมการ สหกรณ์บริหารงานอิงระบบราชการที่มีขั้นตอนมาก ขาดแคลนเงินทุนหมุนเวียน และเจ้าหน้าที่สหกรณ์ไม่มีความรู้และความเข้าใจเกี่ยวกับทักษะในการจัดการ จึงทำให้ผู้วิจัยได้ปัจจัยที่

มีผลต่อการมีส่วนร่วมของสมาชิกในการขายข้าวให้กับสหกรณ์การเกษตร ได้แก่ ความเข้าใจในหลักการสหกรณ์ และระยะเวลาในการเข้ามาเป็นสมาชิก

บุญมี จันทร์วงศ์ (2543 : 126) ได้ศึกษาเรื่อง ยุทธศาสตร์การพัฒนาสหกรณ์ในภาคการเกษตร ผลการศึกษาพบว่า สหกรณ์ในภาคการเกษตรเป็นองค์กรที่เข้มแข็งในการดำเนินธุรกิจการเกษตรที่มีคุณภาพ โปร่งใส พึ่งตนเองได้ และเป็นอิสระ โดยการสร้างกระบวนการเรียนรู้ร่วมกัน การเชื่อมโยงธุรกิจระหว่างสหกรณ์บนหลักพหุภาคีในการสนับสนุนทรัพยากรการผลิต เป็นศูนย์การถ่ายทอดข้อมูลข่าวสารและเทคโนโลยีและสร้างอำนาจต่อรองทางการตลาดแก่สมาชิก เพื่อมุ่งให้ครอบครัวและชุมชนของสมาชิกอยู่ดีมีความสุข ส่งเสริมให้เกษตรกรเข้ามาเป็นสมาชิกสหกรณ์เพื่อให้สหกรณ์เป็นองค์กรกลางของเกษตรกรอย่างแท้จริง การเข้ามาเป็นสมาชิกสหกรณ์ต้องอยู่บนพื้นฐานของการสมัครใจ ให้สมาชิกมีส่วนร่วมในการดำเนินธุรกิจของสหกรณ์ทุกขั้นตอน ให้สมาชิกได้แสดงความคิดเห็นอย่างอิสระ มีความเท่าเทียมกัน สร้างการเรียนรู้ให้แก่สมาชิก เพิ่มประสิทธิภาพการบริหารจัดการสหกรณ์ให้เป็นองค์กรที่ดำเนินธุรกิจของสมาชิกให้สามารถที่จะแข่งขันได้ในระบบการค้าเสรี ทั้งภายในประเทศและระหว่างประเทศ และสร้างพลังในการต่อรองทางการตลาดให้แก่สมาชิก พัฒนาการผลิต การแปรรูป และการตลาดในกิจการที่สมาชิกดำเนินการอยู่ ให้มีคุณภาพ โดยให้ความรู้เทคโนโลยีสมัยใหม่ สนับสนุนทรัพยากรการผลิต และการเผยแพร่ข้อมูลข่าวสารทางการผลิตและการตลาดให้แก่สมาชิกพร้อม ๆ กับรักษาทรัพยากรธรรมชาติและสิ่งแวดล้อมไปด้วย

จากงานวิจัยนี้ผู้วิจัยได้แนวคิดดังนี้ สหกรณ์การเกษตรเป็นองค์กรที่เข้มแข็งในการดำเนินธุรกิจ การเชื่อมโยงธุรกิจระหว่างสหกรณ์บนหลักพหุภาคีเพื่อมุ่งเน้นให้สมาชิกอยู่ดีมีความสุข และให้สมาชิกมีส่วนร่วมในการดำเนินธุรกิจของสหกรณ์โดยสมาชิกเองอย่างเป็นอิสระ เพื่อให้สหกรณ์เป็นองค์กรกลางของเกษตรกรอย่างแท้จริง โดยมุ่งเน้นให้ความรู้เทคโนโลยีสมัยใหม่และการเผยแพร่ข้อมูลข่าวสารทางการผลิตและการตลาดให้แก่สมาชิก จึงทำให้ผู้วิจัยได้ปัจจัยที่มีผลต่อการมีส่วนร่วมของสมาชิกในการขายข้าวให้กับสหกรณ์การเกษตร ได้แก่ การได้รับข่าวสารประชาสัมพันธ์ และความเข้าใจในหลักการสหกรณ์

สุพจน์ วัฒนวิเชียร (2543 : 63) ได้ศึกษาเรื่อง ปัจจัยที่มีผลต่อการชำระคืนเงินกู้ของสมาชิกสหกรณ์การเกษตรยางตลาด จำกัด ปี 2542 พบว่า การเข้าร่วมกิจกรรมต่าง ๆ ของสมาชิกสหกรณ์ คือการเข้าร่วมประชุมกลุ่มจะทำให้สมาชิกได้รับทราบความเคลื่อนไหวในการดำเนินธุรกิจของสหกรณ์ เนื่องจากการประชุมกลุ่มของสหกรณ์แต่ละครั้งจะมีเจ้าหน้าที่

ส่งเสริมสหกรณ์ คณะกรรมการดำเนินการ และพนักงานสหกรณ์ เข้าร่วมประชุมให้การศึกษาอบรมและชี้แจงการดำเนินงานของสหกรณ์ และสหกรณ์ต้องจัดการส่งเสริมอาชีพการรวมกลุ่มสตรีสหกรณ์ กลุ่มเยาวชน เพื่อให้สมาชิกและครอบครัวมีรายได้เพิ่มควบคู่ไปกับการจ่ายเงินกู้ให้กับสมาชิก ซึ่งจะมีผลกระทบต่อการใช้เงินกู้ให้กับสหกรณ์น้อยลง

จากงานวิจัยนี้ผู้วิจัยได้แนวคิดดังนี้ การเข้าร่วมประชุมกลุ่มจะทำให้สมาชิกได้รับทราบความเคลื่อนไหวในการดำเนินธุรกิจของสหกรณ์ เพราะในการประชุมจะมีเจ้าหน้าที่ส่งเสริมสหกรณ์ คณะกรรมการ และพนักงานสหกรณ์ เข้าร่วมประชุมเพื่อให้ความรู้ และสหกรณ์ควรจัดให้มีการรวมกลุ่มส่งเสริมอาชีพสตรีสหกรณ์ และเยาวชนสหกรณ์ เพื่อให้สมาชิกและครอบครัวมีรายได้เพิ่มเพื่อส่งชำระหนี้เงินกู้ได้ จึงทำให้ผู้วิจัยได้ปัจจัยที่มีผลต่อการมีส่วนร่วมของสมาชิกในการขายข้าวให้กับสหกรณ์การเกษตร ได้แก่ ความเข้าใจในหลักการสหกรณ์

งานวิจัยที่เกี่ยวข้องในต่างประเทศ

ดาร์ณี แยมศรีสุข (2534 : 29 ; อ้างอิงมาจาก Anderson and Robert. 1952 : 29) ได้ทำการศึกษาการมีส่วนร่วมทางสังคมที่หมู่บ้านแห่งหนึ่งในมลรัฐนิวยอร์ก พบว่าการศึกษาสูง และอาชีพมีความสัมพันธ์ทางบวกกับการมีส่วนร่วมทางสังคม

บรูเนอร์ (Brunner. 1959 : 29) ได้ทำการสรุปผลการศึกษาวิจัยของนักวิชาการหลายท่าน เกี่ยวกับการมีส่วนร่วมทางสังคมเขาพบว่ามีความแปรปรวนมากมาย ยกตัวอย่างเช่น ครอบครัว อายุ เพศ สถานภาพทางเศรษฐกิจ สังคม มีความสัมพันธ์กับการมีส่วนร่วม

รีดเดอร์ (Reeder. 1986 : 29) ได้ศึกษาวิจัยผู้นำทางศาสนาเปรียบเทียบกับสมาชิกที่เข้มแข็งและสมาชิกที่ไม่เข้มแข็งของชุมชนมอร์มอน ในมลรัฐยูทาห์ ผลการศึกษาวินิจฉัยครั้งนี้พบว่า ความเข้าใจของคนอื่นมีความสัมพันธ์กับกลุ่มที่ไม่เป็นผู้นำ เจตคติของผู้ตอบแบบสอบถามมีความสัมพันธ์กับการเป็นผู้นำ ปัจจัยนี้จะมีอิทธิพลต่อชีวิตทุกแง่มุม บุคคลที่มีเจตคติทางบวกต่อองค์การย่อมจะเข้าร่วมในองค์การมากกว่าบุคคลที่มีเจตคติในทางลบ ความเชื่อและไม่เชื่อ อยู่ในตำแหน่งที่สาม คุณสมบัตินิสัยส่วนตัวสามประการมีความสัมพันธ์กับการมีส่วนร่วมในกิจกรรมวัด และมีขนาดความสัมพันธ์เท่ากับความเชื่อและความไม่เชื่อ (Beliefs and disbeliefs)

ยาค็อบ (Yacoub. 1970 : 29) ได้ทำการศึกษาเกี่ยวกับการมีส่วนร่วมของเกษตรกร ในหมู่บ้านสหกรณ์ ณ ประเทศเลบานอน พวกเขาใช้กรอบแนวความคิดทฤษฎีของ วิตเตอร์ โดยใช้ปัจจัยความเชื่อและความไม่เชื่อ (Beliefs and Disbeliefs) ความรู้สึกและความคิดเห็น ในแบบการวิจัยของเขาด้วยความเชื่อและความไม่เชื่อ 5 ประการ ได้แก่ ความเชื่อ (Belief orientation) ความสามารถ (Ability) ความคาดหวัง (Expectation) เป้าประสงค์ (Goals) และการสนับสนุน (Supports) มีความสัมพันธ์กับการมีส่วนร่วม และเจตคติ ยังมี ความสัมพันธ์อย่างมีนัยสำคัญทางสถิติกับการมีส่วนร่วมของเกษตรกรในสถาบัน สหกรณ์ด้วยเช่นกัน

จากงานวิจัยนี้ผู้วิจัยได้แนวคิดดังนี้ การมีส่วนร่วมต้องมีปัจจัยทางด้านคุณลักษณะส่วนบุคคล สภาพทางเศรษฐกิจสังคม ความสัมพันธ์ของคนในกลุ่มและการมีเจตคติที่ดีต่อกัน จึงทำให้ผู้วิจัยได้ปัจจัยที่มีผลต่อการมีส่วนร่วมของสมาชิกในการขายข้าวให้กับสหกรณ์การเกษตร ได้แก่ เพศ อายุ รายได้ และเจตคติที่มีต่อสหกรณ์

5. กรอบแนวคิดในการวิจัย

จากการศึกษาเอกสารและงานวิจัยที่เกี่ยวข้อง พอดีสรุปปัจจัยที่เกี่ยวข้องกับการมีส่วนร่วมของสมาชิกในการขายข้าวให้กับสหกรณ์การเกษตร ได้ดังนี้

1. เพศ

ผู้วิจัยพิจารณาแล้วเห็นว่าเพศน่าจะมีผลต่อการมีส่วนร่วมของสมาชิกในการขายข้าวให้กับสหกรณ์การเกษตรเพราะจากการศึกษาของ นภาพร เชื้องำ (2531 : 74) พบว่าเพศกลุ่มตัวอย่างที่ศึกษาเป็นเพศชายมากกว่าเพศหญิง คือเพศชายคิดเป็นร้อยละ 70.4 และเพศหญิงคิดเป็นร้อยละ 29.6 พัชรินทร์ พรมสา (2541 : 68) พบว่าเพศชายมีความต้องการสารสนเทศเพื่อนำมาพัฒนาคุณภาพชีวิตต่างจากเพศหญิง ซึ่งมีความต้องการสารสนเทศน้อยกว่าเพราะไม่มีเวลาต้องทำงานบ้าน พรศักดิ์ พัชรพจนการณ (2530 : 75) พบว่าเพศชายจะมีส่วนร่วมมากกว่าเพศหญิง

2. อายุ

ผู้วิจัยพิจารณาแล้วเห็นว่าอายุน่าจะมีผลต่อการมีส่วนร่วมของสมาชิกในการขายข้าวให้กับสหกรณ์การเกษตรเพราะจากการศึกษาของ พัชรินทร์ พรมสา (2541 : 79) พบว่าสมาชิกที่มีอายุต่างกันมีความต้องการสารสนเทศในการพัฒนาคุณภาพชีวิตต่างกัน คืออายุ 30 – 39 ชอบการรับรู้ข่าวสารสนเทศเพื่อนำมาปรับปรุงวิธีการผลิตและสร้างอาชีพที่

หลากหลายเพื่อป้องกันราคาผลิตผลตกต่ำ สมาชิกอายุ 20 – 29 ชอบสนุกสนานกับเพื่อน ๆ ส่วนสมาชิกอายุช่วง 50 ขึ้นไป ไม่มีความต้องการ สุพจน์ วัฒนวิเชียร (2543 : 35) พบว่าสมาชิกส่วนใหญ่อายุระหว่าง 36 – 50 จากแนวคิดจะพบว่าสมาชิกอายุช่วง 30 ปีขึ้นไป จะมีจำนวนมาก เพราะเป็นอายุช่วงการสร้างฐานะและมีความแข็งแรง

3. ระดับการศึกษา

ผู้วิจัยพิจารณาแล้วเห็นว่าระดับการศึกษาน่าจะมีผลต่อการมีส่วนร่วมของสมาชิก ในการขายข้าวให้กับสหกรณ์การเกษตรเพราะจากการศึกษาของ สุพจน์ วัฒนวิเชียร (2543 : 36) พบว่าระดับการศึกษาของสมาชิกส่วนใหญ่จบระดับประถมศึกษาปีที่ 4 คิดเป็นร้อยละ 65.52 นภาพร เชื้ออำ (2531 : 73) พบว่าระดับการศึกษากลุ่มตัวอย่างส่วนใหญ่มีการศึกษาดำ คือมีการศึกษาระดับประถมศึกษาปีที่ 4 คือเป็นร้อยละ 78.5

4. ขนาดที่ดินทำกิน

ผู้วิจัยพิจารณาแล้วเห็นว่าขนาดที่ดินทำกินน่าจะมีผลต่อการมีส่วนร่วมของสมาชิก ในการขายข้าวให้กับสหกรณ์การเกษตรเพราะจากการศึกษาของ พรศักดิ์ พัชรพจนานกรณ์ (2530 : 75) พบว่าสมาชิกที่มีที่ดินมากจะมีส่วนร่วมมากกว่าสมาชิกที่มีที่ดินทำกินน้อย ดารณี แยมศรีสุข (2534 : 133) พบว่าขนาดที่ดินทำกินมีอิทธิพลต่อการมีส่วนร่วม ในกิจกรรมต่าง ๆ ของสหกรณ์การเกษตรมากกว่าสมาชิกที่มีที่ดินทำกินน้อย เพราะจะได้ผลิตผลทางการเกษตรในจำนวนที่น้อย

5. ระยะเวลาในการเข้ามาเป็นสมาชิก

ผู้วิจัยพิจารณาแล้วเห็นว่าระยะเวลาในการเข้ามาเป็นสมาชิก น่าจะมีผลต่อการมีส่วนร่วมของสมาชิกในการขายข้าวให้กับสหกรณ์การเกษตรเพราะจากการศึกษาของ นภาพร เชื้ออำ (2531 : 75) พบว่ากลุ่มตัวอย่างที่มีระยะเวลาในการเข้ามาเป็นสมาชิกสั้น คือมีระยะเวลาในการเป็นสมาชิกน้อยกว่าหรือเท่ากับ 10 ปี จำนวน 157 คน คิดเป็นร้อยละ 52.9 และมีระยะเวลาในการเป็นสมาชิกนาน คือมีระยะเวลามากกว่า 10 ปีขึ้นไป จำนวน 140 คน คิดเป็นร้อยละ 47.1 ดารณี แยมศรีสุข (2534 : 132) พบว่าระยะเวลาในการเข้ามาเป็นสมาชิก สหกรณ์มีอิทธิพลต่อการมีส่วนร่วมในธุรกิจซื้อของสหกรณ์ คือระยะเวลาการเป็นสมาชิกน้อยมีส่วนร่วมในธุรกิจซื้อมากกว่าสมาชิกที่มีระยะเวลาในการเข้ามาเป็นสมาชิก สหกรณ์นาน ทั้งนี้เพราะสมาชิกที่มีระยะเวลาในการเป็นสมาชิกน้อยมีความศรัทธาในหลักการอุดมการณ์ และวิธีการสหกรณ์ มีความกระตือรือร้นที่จะเข้ามามีส่วนร่วมในกิจกรรมทุกด้านของสหกรณ์

6. รายได้

ผู้วิจัยพิจารณาแล้วเห็นว่ารายได้น่าจะมีผลต่อการมีส่วนร่วมของสมาชิกในการขายข้าวให้กับสหกรณ์การเกษตรเพราะจากการศึกษาของ นภาพร เชื้อข้า (2531 : 48) พบว่ากลุ่มตัวอย่างมีรายได้กระจุกกระจายตามช่วงระดับรายได้แต่ละช่วงใกล้เคียงกัน สำหรับกลุ่มตัวอย่างที่มีรายได้ค่อนข้างต่ำกระจายกันอยู่ใน 3 ช่วง คือช่วงต่ำกว่า 10,000 บาท คิดเป็นร้อยละ 18.9 รายได้ 10,000 ถึง 15,000 บาท คิดเป็นร้อยละ 17.5 และช่วงระดับรายได้ 15,000 ถึง 20,000 บาท คิดเป็นร้อยละ 21.2 ทั้งนี้เพราะส่วนใหญ่ประกอบอาชีพด้านการเกษตรในพื้นที่คล้ายคลึงกัน รายได้จึงไม่แตกต่างกันนัก

7. ระยะทางจากบ้านถึงสหกรณ์

ผู้วิจัยพิจารณาแล้วเห็นว่าระยะทางจากบ้านถึงสหกรณ์น่าจะมีผลต่อการมีส่วนร่วมของสมาชิกในการขายข้าวให้กับสหกรณ์การเกษตรเพราะจากการศึกษาของ ดารณี แย้มศรีสุข (2534 : 134) พบว่าค่ารถโดยสารประจำทางมีอิทธิพลต่อการมีส่วนร่วมในธุรกิจในระดับน้อย หมายความว่าสมาชิกเสียค่ารถโดยสารประจำทางน้อยมีส่วนร่วมในธุรกิจซื้อ มากกว่าสมาชิกที่เสียค่ารถโดยสารประจำทางมาก (สถาบันวิจัยสังคม จุฬาลงกรณ์มหาวิทยาลัย, 2527 : 21) อ้างใน สำราญ เชื้อสุจริต, 2542 : 23) พบว่าความคิดเห็นของเกษตรกรเกี่ยวกับการจัดตั้งตลาดกลางสำหรับซื้อขายข้าวเปลือกนั้นจากการสำรวจเกษตรกรในจังหวัดต่าง ๆ ที่ยังไม่มีตลาดกลางพบว่าเกษตรกรส่วนใหญ่ร้อยละ 84.37 เห็นควรให้มีการจัดตั้ง และที่ไม่เห็นควรให้มีการจัดตั้งร้อยละ 15.63 สาเหตุที่ควรจัดตั้งร้อยละ 41.07 เห็นว่าการคมนาคมทำให้เกษตรกรสามารถไปขายเองได้โดยใช้รถอีแต่น มีร้อยละ 24.11 เห็นว่าจะทำให้เกษตรกรขายข้าวได้ราคาดีขึ้นโดยสามารถต่อรองราคาได้บ้าง และอีกร้อยละ 11.60 เป็นเพราะต้องการให้เกษตรกรรวมกลุ่มกัน สำหรับสาเหตุที่ไม่ควรจัดตั้งส่วนใหญ่เนื่องมาจากผลผลิตที่เกษตรกรแต่ละรายจะนำมาขายมีปริมาณไม่มากนัก ปัญหาเรื่องการแข่งขันสูงคือเกษตรกรส่วนใหญ่ยังขาดอุปกรณ์การขนส่งและเส้นทางคมนาคมในบางท้องที่ยังไม่เอื้ออำนวยที่จะให้เกษตรกรนำข้าวเปลือกออกมาขายเองได้ และเกษตรกรบางส่วนเห็นว่าไม่จำเป็นเพราะระบบการซื้อขายที่เป็นอยู่ปัจจุบันก็ขายได้ราคาดีอยู่แล้ว

8. การได้รับข่าวสารประชาสัมพันธ์

ผู้วิจัยพิจารณาแล้วเห็นว่า การได้รับข่าวสารประชาสัมพันธ์น่าจะมีผลต่อการมีส่วนร่วมของสมาชิกในการขายข้าวให้กับสหกรณ์การเกษตรเพราะจากการศึกษาของ นภาพร เชื้อข้า (2531 : 77) พบว่าสมาชิกส่วนใหญ่จะได้รับข่าวสารจากการฟังวิทยุและ

โทรทัศน์ การพูดคุยกับเพื่อนสมาชิกและผู้ที่มีความรู้มากกว่าข่าวสารที่ได้รับจากการพบปะกับบุคลากรของสหกรณ์ การอ่านสิ่งพิมพ์อื่น ๆ และการได้รับใบแจ้งข่าวสาร ใบปลิวต่าง ๆ จาก สหกรณ์ พัทรินทร์ พรหมสา (2541 : 81) พบว่าสมาชิกที่มีอายุต่างกันมีความต้องการสารสนเทศเพื่อพัฒนาคุณภาพชีวิตต่างกัน คือสมาชิกอายุช่วง 30 – 39 ปี ชอบการรับรู้ข่าวสารสนเทศเพื่อนำมาปรับปรุงวิธีการผลิตและสร้างอาชีพหลากหลายเพื่อป้องกันราคาตกต่ำ

9. ความเข้าใจในหลักการสหกรณ์

ผู้วิจัยพิจารณาแล้วเห็นว่าความเข้าใจในหลักการสหกรณ์น่าจะมีผลต่อการมีส่วนร่วมของสมาชิกในการขายข้าวให้กับสหกรณ์การเกษตรเพราะจากการศึกษาของ ดารณี แยมศรีสุข (2534 : 138) พบว่าสมาชิกที่มีความรู้ความเข้าใจในหลักและวิธีการสหกรณ์มาก มีส่วนร่วมในธุรกิจที่ชื่อของสหกรณ์น้อยกว่าสมาชิกที่มีความรู้ความเข้าใจในหลักและวิธีการสหกรณ์น้อย เนื่องจากสมาชิกที่มีความรู้ความเข้าใจมากส่วนใหญ่เป็นสมาชิกสหกรณ์มานานมีความรู้ความเข้าใจในวิธีการสหกรณ์ว่าแตกต่างจากวิธีการรับซื้อผลิตผลของพ่อค้าอย่างไร เช่น หลังจากการขายผลิตผลข้าวให้พ่อค้าจะได้รับเงินทันที หรือพ่อค้าไปซื้อในหมู่บ้านโดยสมาชิกไม่เสียค่าใช้จ่ายในการขนส่ง ซึ่งการขายให้กับสหกรณ์สมาชิกไม่สามารถรับเงินสดหลังจากขายได้ทันทีต้องเข้ามารับเงินสดที่สำนักงานสหกรณ์การเกษตร สมาชิกที่มีความรู้ความเข้าใจในหลักการและวิธีการสหกรณ์น้อย ให้ความร่วมมือกับสหกรณ์มากกว่าเพราะไม่ได้คำนึงถึงความแตกต่างในการดำเนินธุรกิจชื่อของสหกรณ์และพ่อค้ามาเปรียบเทียบกัน จึงทำให้สมาชิกมีส่วนร่วมในธุรกิจชื่อมาก

10. ความคาดหวังประโยชน์จากสหกรณ์

ผู้วิจัยพิจารณาแล้วเห็นว่าความคาดหวังประโยชน์จากสหกรณ์น่าจะมีผลต่อการมีส่วนร่วมของสมาชิกในการขายข้าวให้กับสหกรณ์การเกษตรเพราะจากการศึกษาของ นภพร เชื้อขำ (2531 : 78) พบว่า ความคาดหวังประโยชน์จากสหกรณ์ด้านต่าง ๆ ของสหกรณ์มีผลต่อการมีส่วนร่วมในการส่งเสริมกิจกรรมสหกรณ์ การบริการในธุรกิจด้านต่าง ๆ สหกรณ์ควรจะกระจายไปให้ทั่วถึงทุกพื้นที่ในเขตทำการโดยการจัดตั้งศูนย์ให้บริการการซื้อและการขายสินค้า การส่งเสริมอาชีพตามกลุ่มต่าง ๆ การใช้กรรมการตามกลุ่มต่าง ๆ ผลัดเปลี่ยนกันมาเป็นผู้ให้บริการแก่สมาชิก

11. เจตคติที่มีต่อสหกรณ์

ผู้วิจัยพิจารณาแล้วเห็นว่าเจตคติที่น่าจะมีผลต่อการมีส่วนร่วมของสมาชิกในการขายข้าวให้กับสหกรณ์การเกษตรเพราะจากการศึกษาของ ดารณี แยมศรีสุข (2534 : 140) พบว่าสมาชิกที่มีเจตคติต่อสหกรณ์การเกษตรในด้านดี มีส่วนร่วมในการกู้เงินกับสหกรณ์มากกว่าสมาชิกที่มีเจตคติในด้านไม่ดี และเจตคติของสมาชิกต่อกลุ่มสมาชิกสหกรณ์การเกษตร เจตคติของสมาชิกที่มีต่อประโยชน์อื่น ๆ และความรู้ความเข้าใจหลักและวิธีการสหกรณ์ มีอิทธิพลต่อการมีส่วนร่วมในธุรกิจขายของสหกรณ์การเกษตร

ส่วนตัวแปรอีก 3 ตัว ผู้วิจัยได้ปรึกษาหารือขอคำแนะนำจากผู้ทรงคุณวุฒิเกี่ยวกับการดำเนินงานด้านสหกรณ์ ซึ่งจากข้อเสนอแนะของผู้ทรงคุณวุฒิได้พิจารณาเห็นว่าอาจจะมีตัวแปรอิสระบางตัวที่มีอิทธิพลต่อการผันแปรในตัวแปรตาม คือ การมาติดต่อสหกรณ์ การเป็นหนี้เงินกู้สหกรณ์ และการได้รับรางวัล ผู้วิจัยจึงเพิ่มตัวแปรเป็น

1.12 การมาติดต่อสหกรณ์

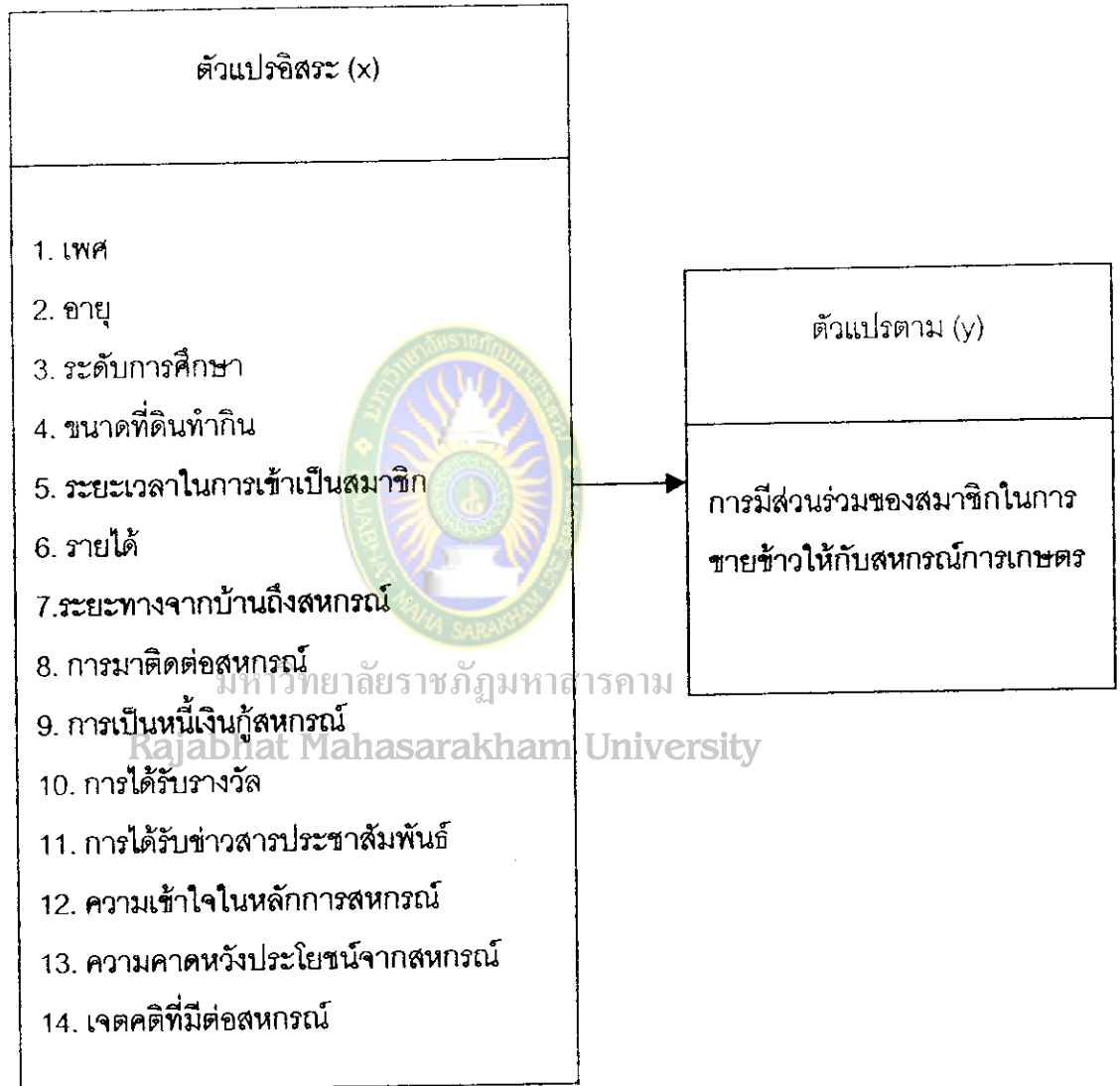
1.13 การเป็นหนี้เงินกู้สหกรณ์

1.14 การได้รับรางวัล

สรุปเป็นกรอบแนวความคิด ได้ดังนี้

ตัวแปรอิสระ ได้แก่ เพศ อายุ ระดับการศึกษา ขนาดที่ดินทำกิน ระยะเวลาในการเข้ามาเป็นสมาชิก รายได้ ระยะทางจากบ้านถึงสหกรณ์ การมาติดต่อสหกรณ์ การเป็นหนี้เงินกู้สหกรณ์ การได้รับรางวัล การได้รับข่าวประชาสัมพันธ์ ความเข้าใจในหลักการสหกรณ์ ความคาดหวังประโยชน์จากสหกรณ์ และเจตคติที่มีต่อสหกรณ์

ตัวแปรตาม ได้แก่ การมีส่วนร่วมของสมาชิกในการขายข้าวให้กับสหกรณ์การเกษตร



แผนภูมิที่ 4 กรอบแนวคิดในการวิจัย